

類

證

治

裁

類證治裁卷之七

丹陽林珮琴義桐甫著

男 蕊林林

腸鳴論治

腸虛則鳴。寒氣相搏。或火激其水。腸亦鳴。經曰。中氣不足。腸爲之

苦鳴。

宜六君子湯加炙耆或補中益氣湯。

又曰。脾虛則腹滿。腸鳴。飧泄。食不化。

六香砂君

子湯加神麴。

又曰。腸中雷鳴。上衝胸。邪在大腸。

半夏瀉心湯。

又曰。土鬱之發。

腸鳴而爲數後。

平胃散加茯苓半夏木香。

又曰。熱淫所勝。病腹中腸鳴。氣上衝

胸。葶藶木香散。

如臟寒有水。

理中湯加桂苓車前。

胃寒洩瀉。

智半下氣暫止復鳴。

益中

火激動其水。

二陳湯加苓連山梔。

類證治裁

卷之七

腸鳴

附方

六君子湯

見一卷中風

補中益氣湯

見一卷中風

香砂六君子湯

六君子湯加

木香

砂仁

半夏瀉心湯

見一卷溫

平胃散

朮

樸

陳

草

葶藶木香散

二苓

朮

澤

桂

爲五苓散再加

葶藶

理中湯

參

朮

薑

草

智半湯

益智仁

半夏各五分

蒼朮四錢

防風二錢

益中湯

參

朮

苓

連

薑

枳

草

氣虛升舉殮泄胸痞土熱注藏寒泄瀉下氣

動痰

一陳湯

陳

夏

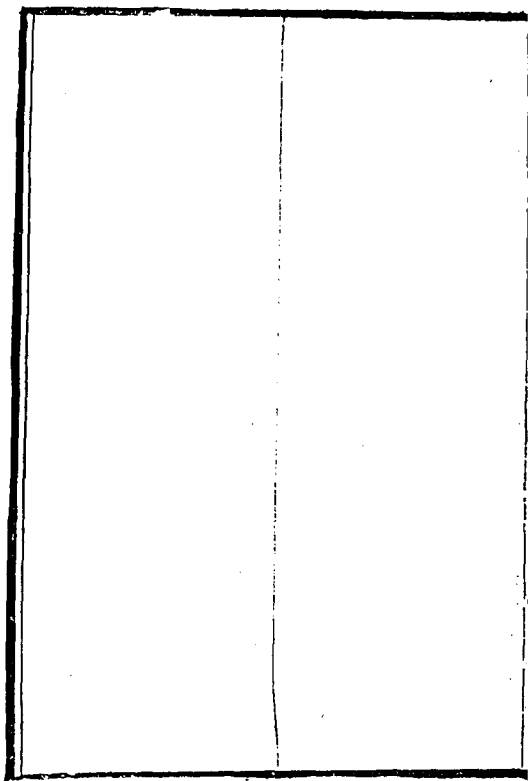
苔

草

類證治裁

卷之七

陽鳴



小大腸癰論治

小腸在臍之左

關元穴屬小腸

患癰則左腿不能伸

大腸在臍之右

天樞穴屬

大腸患癰則右腿不能伸。部位雖分爲病相似。治亦畧同。故金匱千

金概名腸癰也。其症小腹痞腫。按之痛。小便數似淋。發熱時自汗

出。復惡寒。身皮甲錯。腹皮急如腫狀。脉遲緊者。膿未成。可下之。

承氣湯。脉洪數者。膿已成。大黃牡丹湯。膿從瘡出。或有出臍者。惟大便下

膿血者。自愈。按小便數似淋。或小便出膿血者。爲小腸癰。大便出

膿血者。爲大腸癰。膿從臍中出者。爲盤腸癰。多不治。此症總因濕

毒瘀血結滯腸內而成。其始發熱惡寒。小腹滿痛。反側不便。或腿

縮難伸。卽腸癰確候。其腹皮急。按之濡。不煩渴者。屬陰寒。牡丹散

內托卡

宜其小腹痞堅按之痛而煩熱者屬結熱。大黃牡丹湯。或脈遲緊則膿

尙未成急解毒。通腸飲或大黃煎。若脈滑數則膿已成宜排膿。太乙膏排膿散。如

脈洪數小腹脹痛不食瀉瀉爲膿壅滯宜疏通。薏苡仁湯排之。有瘀血小

腹硬痛。四物延胡湯。若腹濡痛時下膿由元氣虛宜排膿藥中兼補益

丹皮。或潰後痛甚淋膿不止由氣血大虧須峻補。參耆地黃湯。凡患腸

瘡者不可驚驚則腸斷而死坐臥轉側宜徐緩飲食不宜過飽庶可保生。

### 腸瘡脈候

腸瘡之脈滑而數滑則爲實數則爲熱滑則爲營數則爲衛衛數

下降營滑上升營衛相干血爲敗濁。脈經關內逢扎腸裏瘡。脈訣

附方

桃仁承氣湯 見一卷疫

未膿成

大黃牡丹湯 大黃 芒硝各一錢半 枳實 丹皮 桃仁 各二錢半 一方有冬瓜仁 服下有膿即出

無即下血

寒症

牡丹皮散 參 耆 苓 丹 薤 芷 歸 芎 天麻 桃仁各一錢 官桂 甘草各五分 木香三分

寒症

內托十宣散 參 耆 歸 芎 防 芷 桔 樸 桂 忍冬藤 歸尾 角刺 花粉 乳 沒 芷 薤 草 或用黃占礬為丸 為末調以酒下三錢

未成

通腸飲 忍冬藤 歸尾 角刺 花粉 乳 沒 芷 薤 草 或用黃占礬為丸 為末調以酒下三錢

未成

大黃煎 大黃 樸硝各一錢 丹皮 白芥子 桃仁各二錢 下後以參耆補托

已成

太乙膏 見六卷胃脘痛

後潰

排膿散 耆 歸 防 芷 薤 草 銀花 甲片各一錢



膿滯血瘀喉補

薏苡仁湯

薏仁

薏仁各三錢

丹皮

桃仁各三錢

四物延胡湯

當歸  
桃仁

延胡各一錢

芍

芍

生地各五分

參耆地黃湯

參

耆

苓

地

丹

黃肉

山藥

薑

紅花

牛膝各七分

水煎

腸瘻

李氏寒熱脈數少腹左偏痛引內爛數日一更衣左足不伸此小腸瘻也蓋小腸火腑由氣血壅滯經隧發爲瘻毒宜先徹其在裏瘀熱則痛勢緩而瘻內消用大黃三錢硝石一錢歸尾半錢赤芍二錢桃仁一錢數服痛減次用乳香甘草節金銀花連翹當歸木瓜薏米牛膝數服而消



疝氣論治

疝氣者。小腹墜痛。控引畢丸。見症於肝。而原於任脉。故經謂任脉

為病。男子內結。七疝。女子帶下。瘕聚。任起中極之下。上毛際。循腹裏上關元。故疝為任病。瘕聚

即婦人經言。七疝。衝狐。厥癩。痕。癢。癢也。經云。從少腹上衝心而痛。不得前後為衝疝。言氣上衝心。二便不通。能上而不能下。木香又

云。肝所生病為狐疝。言卧則入腹。立則入囊。仲景用蜘蛛散。後人用二香丸又云。

黃脉土之至也。大而虛。積氣在腹中。有厥氣。名曰厥疝。言脾受肝

克氣逆上升。實鑑當歸四逆湯苦棟散又云。三陽為病。發寒熱。其傳為癩疝。言

小腸膀胱之邪。傳為癩疝。囊丸腫大如栲栳。頑痺不仁。三層茴香丸荔枝散

又云。脾傳之腎。病名疝瘕。少腹寬熱而痛。出白。言脾失運化而傳

於所勝則癭聚成形。痛出白淫。烏頭梔子湯加橘核桃仁吳萸。又云足陽明之筋

病癭疝腹筋急。又云肝脉滑甚爲癭疝。言肝木乘胃或至潰膿下

血。荔枝橘核湯。核散。又云腎脉滑甚爲癭疝。又云厥陰之陰盛脉脹不通。

爲癭疝。言內裏膿血外小使閉。加味通心散。此內經所謂七疝也。金

匱論疝皆主寒。至巢氏分厥。厥逆心痛。癥如疝。寒腹痛。氣乍滿。盤作痛。

腑。臍下腹痛引陰。七疝。張子和非之。別列寒水筋血氣狐癩七

種。謂諸疝不離乎肝。以肝脉絡陰器故也。其曰寒疝囊冷如石。陰

莖不舉。實鑑當歸。四逆湯。水疝囊如水晶。濕癢出水。加味五苓散。去。筋疝

莖痛筋急。或挺縱不收。龍膽瀉肝湯。血疝狀如黃瓜。在小腹兩旁。復元

散。氣疝止連腎下及囊。因怒氣脹。氣疝飲。狐疝癩疝。治同。丹溪云自

素問而下。皆以疝爲經絡有寒。收引則痛。不知始由濕熱壅遏在經。又感外寒。濕熱被鬱。不得疏散。故痛。蓋醉飽則火起於胃。房勞則火起於腎。大怒則火起於肝。大勞則火起於筋。火鬱濕生。濁液凝聚。進入血隧。流於厥陰。肝性急速。爲寒所束。宜其痛矣。宜枳實。梔。吳。黃。山。楂。生。薑。若濕勝成癩疝。加荔枝。痛甚。加鹽炒。大茴香。痛處可按。桂。土材。論。

寒則多痛。熱則多緩。濕則腫墜。虛亦腫墜。在血分者不移。在氣分者多動。皆足補前人所未備。今按疝症初起。必由虛寒勞力致之。

積久。腑絡阻痺。遂聚濕熱。用藥不離辛泄苦降。以肝司疏洩也。其

觸寒。驟痛。兼犯生冷。用荔。香散。若火注陰分。而爲熱痛。必有熱症。熱脈

或便閉渴煩。宜大分。清飲。若食積疝痛。近臍必有塊梗起。立效。散。瘀血疝

痛在腹必有形不移。金鈴子散加桃仁五靈脂。因怒動肝腸脹必墜入腹。宜木

皮山梔香附歸鬚青葱管舉重傷力氣虛必下穿囊舉元煎火腑留邪內行苦

洩胃苓湯加枳腎囊流濕外用湯熏以蛇床子川椒熟蕪煎湯熏

小茴未拌勻稍袋盛氣聚絡虛理須疏導宜延胡山甲木香歸

安腎囊下冷則易之虛濁逆法在溫通宜乾薑吳黃荻房勞疝發溫攝下元宜杞子沙

子茯苓鹿角膠菴蓉當歸筋結疝癩治同木腎宜穿山甲全蠍木瓜草薢茯苓

少腹偏墜散結為先香橐散加穿山甲或穿歸尾乳香白芷酒糊丸鹽湯下

荔枝核十枚煨研火酒調如糊服效別有小腸氣名曰氣癰痛引腰臍天台烏膀胱

氣名曰水癰不得小便加味五又如奔豚響疝是氣水衝突下焦

丹溪用理中湯去朮加桂心茯苓或一捏金散或木通川棟各一

錢茴香五分飛鹽酒調服丹溪云桂能泄奔豚茯苓能伐腎邪

若白朮則助土克水。丸癩兒疝。偏腫。由啼哭動傷陰器。導氣湯或

燥腎閉氣故宜去之。錢核桃肉一兩蜜。大約疝氣上攻者。宜吳黃桂心枳。下墜者。宜川

丸彈子大日一丸。香附核木。香葫蘆巴等。按之大痛者為實。宜查肉延胡青皮。不痛者為虛。宜

芥歸杞韭。痛處寒者必寒積。宜川烏胡椒官桂。痛處熱者必濕熱。

子核桃等。痛處寒者必寒積。宜川烏胡椒官桂。痛處熱者必濕熱。

宜山梔川棟木通茯苓。莖縮者宗筋受寒。宜虎潛丸去知藥。或鹿

橋核着尤厚樸黃蘗等。莖縮者宗筋受寒。宜沙苑子菴蓉補骨脂

等。非子。腎疝者客邪在腎。酒煮當。卵大小上下不常者屬氣分。聚香

肉。囊腫脹堅頑不移者屬血分。硬者加樸硝。蓋疝之上攻者衝病

桂。下注者任病偏墜者小腸病閉癢者膀胱病卵瘻出白者腎病餘

則筋急囊腫痕聚濁逆肝胃病為多日久沈痼虛滑正氣陷邪氣

留行立穿囊。頑不知痛。下焦路遠藥力難到。遂成宿疝。迄乎無子。



丹溪云。不痛斷房事及厚味不可治。信夫。

### 疝氣脈候

心脈搏滑急爲心疝。肺脈沈搏爲肺疝。腎脈肝脈大急沈皆爲疝。  
肝脈滑甚爲癰疝。心脈微滑爲心疝。腎脈滑甚爲癰疝。脈急者曰疝。瘕小腹痛。內經疝瘕積聚。脈弦急者生。虛弦小者死。脈寸口脈弦而緊。弦緊相搏則爲寒疝。正傳脈弦急搏皆疝。弦數宜清熱。弦緊宜溫經。兼浮宜汗。兼實宜下。弦細爲寒濕。弦濡爲濕熱。醫通

### 附方

衝

木香散

木香 陳皮 良薑 訶子 乾薑 枳實各一錢

疝

半

草豆蔻 黑牽牛 川芎各一錢 水煎

疝

蜘蛛散

蜘蛛十四枚微炒 桂心五分爲末 每服一錢 白湯下

痲瘋

痲瘋

痲瘋

痲瘋

二香丸 木香 香附各三兩 查肉二兩 三稜 蓬莪朮 醋炒 薑黃 南星各一兩 黃連炒 吳萸 橘

核 桃仁 山梔各五錢

薑汁糊丸

寶鑑當歸四逆湯 歸尾七分 附子 官桂 茴香 柴胡 茯苓各三分 澤瀉二分 白芍四分 延胡 川辣子

水煎

苦棟散 木香 川棟子 巴豆 炒去巴豆 茴香 鹽炒 等 分爲末 每服二錢 酒調下

蟠葱散 蒼朮 甘草各一錢 三稜 莪朮 茯苓 青皮 各七分 丁香 砂仁 檳榔各五分 延胡 肉桂 乾薑各三分 共爲末

加葱白乙莖煎

三層茴香丸 大茴香 鹽拌炒 川棟子 去核炒 沙參 木香各一兩 爲末 水煮米糊丸 桐子 大每服三

錢空心鹽湯下 日三服 服完接服第二層 此名第一層 第

二層前方加 薑撥一兩 檳榔五錢 丸法如前 再不愈 接服第三層 第三層即前二方加入 茯苓四兩 川附

一兩丸法如前 此方雖數十年之久 陰囊腫人如升如斗

癩

甚者大如栲栳  
服之皆可除根

荔枝散

荔枝核十四枚燒灰

食鹽各一兩

沈香

大茴香炒

木香

為末每服三錢

酒調下

癩

獨痛丸

延胡一兩  
當歸一兩

薑汁糊丸

川棟肉

茴香各五錢

白丑頭末

全

蠟七个 薑汁糊丸

燒棉灰調酒送下

青皮

木香

烏藥各二錢半

全

癩

烏頭梔子湯

川烏頭炮

梔子炒各三錢

水三鍾煎服

癩

荔枝橋核湯

荔枝  
枳草

橋核

桃仁

山查

延胡

苓

尤

癩

橋核丸

見三卷肝火

癩

加味通心散

瞿麥

木通

山查

等分

枳

草

川棟

癩

加味五苓散

豬苓

茯苓

白朮各一兩

澤泄

八錢

加鹽

煎

水疝 筋疝 血疝 氣疝 熱疝 食積 瘀血 氣虛 濕熱

八分 水煎  
日三服

腎氣丸 見二卷虛損

龍膽瀉肝湯 見三卷諸氣

復元通氣散 見六卷心痛

氣疝飲 黃連二錢用吳茱萸煎水浸炒 人參 白朮各一錢 白芍 陳皮各七分 甘草三分 薑三片

大分清飲 見四卷泄瀉

立效散 見六卷腹痛

金鈴子散 見三卷鬱

舉元煎 見三卷飲食

胃苓湯 見一卷中風

偏墜小腸氣

香橘散

見六卷腹痛

天台烏藥散

川棟子十个巴豆同炒烏藥木香茴香  
良薑青皮各五錢檳榔三錢為末每服

一錢  
酒下

理中湯

見一卷中風

一捏金

延胡川棟肉全蠍茴香等分研末每服二

導氣湯

見三卷積聚

虎潛丸

見一卷中風

奔豚奔豚兒癩莖縮腎痲

酒煮當歸丸

當歸附子炮茴香各一兩川棟子酒煮  
去皮核五錢上四味以酒三升煮酒盡焙乾

入丁香為末  
木香各三錢  
酒糊丸酒下

延胡一兩全蠍十四个

聚香飲

乳香沈香檀香藿香木香丁香各八分  
薑黃烏藥桔槿肉桂甘草延胡各四分

久痼

薑三片  
棗二枚

香棟散

石菖蒲  
末二錢

青木香

荔枝核

川棟肉

葶藶

每  
同煎酒

服  
沖調



疝氣

李 疝病不離乎肝然經謂任脉爲病男子內結七疝女子帶下  
瘦聚皆奇經主之宿病不理奇脉病結不解今觸寒輒發動氣  
有聲痛引睪丸宜導滯通絡做茴香丸小茴橘核葫蘆巴延胡  
俱酒 妙 當歸鹿角膠和丸酒下效

王 由吞酸傳爲少腹偏墜囊腫丸痛夫酸爲肝鬱氣注下爲疝  
皆濕熱之邪經云邪客於足厥陰之絡令人卒疝暴痛以肝脉  
絡陰器也子和治疝用金鈴子散泄肝導逆與此頗符用吳茱  
萸川楝子橘核茯苓青皮延胡青葱管木通數服而安

趙 疝發自下衝上猝痛下引睪丸此七疝中衝疝也經言督脉



生病從少腹上衝心而痛不得前後爲衝疝用山梔川棟子去核

酒炒荔枝核橘核延胡俱酒焙當歸赤苓降香夫暴疝多寒久疝多

熱導熱疏滯腫痛自已

王 腹左偏墜舉丸腫痛腹息畧定乃舉重勞力所致蓋肝脈絡

陰器絡虛努掙氣穿入囊延久則成筋疝古人治疝必用辛香

流動之品以肝得疏泄其痛乃緩服藥兼宜節勞香附鹽製升麻

小茴香橘核延胡酒焙絲瓜筋薏米長流水煎二服愈

呂 因勞偏墜脈軟弱少年宿疝補以升之潞參三錢鹿角霜炙黃

耆當歸杜仲熟地杞子焙各二錢升麻六分橘核酒炒續斷各錢半薑棗煎

十服效

淋濁論治

腎有兩竅。一溺竅。一精竅。淋出溺竅。病在肝脾。濁出精竅。病在心

腎。同門異路。分別宜詳。內經論淋。由於脾濕鬱熱。病源謂腎虛則

小便數。膀胱熱則水下澹。數而且澹。則淋瀝引痛。凡小腸有氣。則

血則小便澹。小腸有熱則小便澹。小腸症有五。石淋、勞淋、血淋、氣淋、膏淋也。石淋係膀

胱蓄熱。濁則莖中急痛。頻下沙石。如湯瓶久受煎熬。底結白碱也。

宜清其積熱。滌去沙石。水道自利。神效琥珀散。如聖散。石淋初起。宜石膏滑

木通。或加蓋重。則爲石。輕則爲沙。二神。勞淋有二。因思慮煩擾。負

味。葵子散。重則爲石。輕則爲沙。散。二神。勞淋有二。因思慮煩擾。負

重遠行。勞於脾者。補中湯加車前澤瀉專因思慮者。歸脾湯因強力入房。勞於

腎者。生地黃丸加麥冬五味子老人精衰入房。溺澹腹脹。牽引穀道者。腎氣血

淋熱甚搏血失其常道以心主血與小腸爲表裏血滲胞中與澳

俱下須辨血瘀血虛血熱血冷如小腹堅莖痛脉沈弦而數者爲

血瘀雞蘇散或四物湯脉虛弱者爲血虛六味丸加側柏葉車前

散如血色鮮紅脉數有力心與小腸實熱也子白芍八珍湯送益元

色黯淡面枯白尺脉沈遲者腎與膀胱虛冷腎氣血淋小腸熱甚

者牛膝山梔生地犀血虛熱者生地三兩黃芩阿膠血淋莖中痛

淡秋石宜之或服薏苡根氣淋氣化不及州都胞中氣脹少腹滿

痛溺有餘澀沈香散如氣虛八珍湯倍茯苓氣虛下陷補中膏淋

便有脂膩如膏浮於凝而此腎虛不能約制脂液而下流也海金沙

鹿角霜丸兔絲膏淋溺不痛者須固精六味合有熱淋莖中痛者

子丸大沈香丸

導赤散加滑石燈心。熱不痛而癢者。人味丸。湯艱澆如淋。不作痛爲虛。六味

其內。老人氣虛成淋。補中益氣湯。又有寒客下焦水道不快。先寒戰而

後溲便由冷氣與正氣爭。則寒戰成淋。正氣勝則戰解得便是爲

冷淋。腎氣丸。肉菴蓉丸。有過服金石入房太甚。敗精癩隧而成淋者。海金沙散。

有濕痰滲注而成淋者。滲濕湯。有淋而小腹脹甚者。滑利通陽。韭白汁。小

茵桂枝。歸尾。婦人產後成諸淋者。白茅湯。不論。以上淋症治法。此

兩頭尖牛膝。婦人產後成諸淋者。石膏淋。皆治。外有風寒濕客於胞中。氣不能化。胞滿而水道不通。按之內痛而

清者爲胞痺。腎著湯。亦溺竅病也。至赤白濁。山心動於慾。腎傷於

色。強忍不洩。敗精流溢。竅端時有穢物。如瘡之膿。如眼之眵。淋瀝

不斷。山精敗而腐。居多。亦有濕熱流注而成者。須分便濁精濁。濁

在便者色白如泔。乃濕熱內蘊。由過食肥甘辛熱炙劑所致。苓朮

煎或徒薪飲。濁在精者。相火妄動。或逆精使然。至精濁並出。牛膝赤苓黃蘗遠志

細生甘草。或血不及變精。乃爲赤濁。遠志丸加味清心飲。當分精瘀精滑。精瘀者

先理其離宮腐濁。古方用虎杖散。繼與補腎丸。六味精滑者乃用固攝秘元

絲煎。濁久而滑。則任督脉必傷。須升固奇經。青囊斑龍丸。或鹿茸龜甲。杞子。核桃。杜仲。補骨。

脂沙苑子。茯神。大法挾寒者脉遲。草薺分清飲。挾熱者脉數。清心蓮子飲。

濕痰流注者。蒼朮二陳湯。心經伏暑者。四苓散。加香薷。麥冬。小便如常。

少頃澄濁在底。或如米泔色者。草薺分清飲。稠粘如膠。莖中澹痛者。腎

湯去桂附。積想心動。煩擾傷精者。加味清心飲。瑞蓮丸。腎虛氣下陷者。補中

濁疝治法。此外有溺血症。其原由於腎虛。無比山藥丸。去巴戟。菴蓉。加阿膠。丹皮。麥冬。赤

非如血淋。因乎濕熱。但以痛不痛爲辨。痛爲血淋。不痛爲溺血。也有白淫症。經言思想無窮。所願不得。意淫於外。入房太甚。發爲筋痿。及爲白淫。宜降心火。牛蒡丸。清心蓮子飲。又精傷白濁。小便推出髓條。痛不可忍者。乃由房事失節。宜便出髓條方。凡此皆精竅病也。

淋諸皆腎虛。膀胱生熱。故小水濇而不利也。治法初起宜清解結熱。

疏利水道。通川五淋散。加藕汁。不用補濇。淋而渴。屬上焦氣分。宜淡滲輕。

藥。如茯苓。通草。燈心。瞿麥。澤泄。琥珀。車前子之類。清肺氣以滋水之上源。淋而不渴。屬

下焦血分。宜味厚陰品。如知蘗。滋腎丸。滋腎陰以泄水之下流。如肺燥

不能生水者。生脈散。心火及小腸熱者。導赤散。肺脾積熱。移於膀胱者。

膀胱者。黃芩清肺散。腎水虧。小便赤濇者。加減一沙淋膀胱濇痛者。牛

湯加

勞淋脾腎不足者。朝用補中益氣湯。夕用六味丸。血淋莖中熱痛者。淡秋

湯。

溺瀝不痛者。一味琥珀末。薄荷燈心湯調服。氣淋臍下妨悶。木香、沉香、枳壳、甘草、滑石、木

通。

膏淋乃精溺並出。精寒溺隧。故小便瀝痛。初用海金沙散。若

不痛須攝固其精。勿與通利。宜鹿角霜、兔絲子、蓮鬚、山藥、芡

實、後以六味丸、合聚精丸調補。冷

淋寒客胞中。欲溺先發寒慄。腎氣丸加鹿膠、沉香。熱淋溺赤如血而少。時

煩渴者。導赤散。伏暑成淋。六一散。虛者。生脈散。因怒致淋。宜青皮、山梔

因思慮成淋。歸脾湯。暑月汗多津液不降。參澤。妊婦病淋。葵子

赤白莖中熱痛如火灼刀割溺濁。或赤或白。赤傷血分。白傷氣分。

也。赤濁有溺赤有血赤。其純見鮮血。當從溺血條治。法見前論。若溺

色黃赤。固多火症。然必赤而痛。瀝兼見火脈。方可清利。若勞倦

傷中氣。酒色傷腎陰。溺短久而無痛澹等症。則係水虧液涸。不可清利。經所謂中氣不足。溲溺爲之變。但滋補下元。氣化則水自清。加減六味丸。鹿茸地黃丸。白濁有濁在溺者。白如泔漿。此濕熱內生。有濁在精者。由相火妄動。精離其位。不能閉藏。與溺並出。或移熱膀胱。溺孔澹痛。皆白濁之因於熱也。久之則有脾氣下陷。土不制濕。而水道不清者。有相火已殺。心腎不交。精滑不固。而遺濁不止者。皆白濁之因於虛也。熱者當辨心腎而清之。虛者當求脾腎而固之舉之。

溺

濁如泔爲胃中濕熱下流。

二陳湯加草薢黃蘗澤泄薑汁。

精濁如膏乃精溺並出。

澹痛甚者先清火。

抽薪飲。

久則澹痛去精濁未止宜固攝。

固陰煎元免丹。



○胃中濕熱濁痰下滲膀胱爲濁濁與腎無干。若奉  
肥人多白

○風如膏。心動卽遺或濁後遺出皆精病與濁無干。  
○瘦人多赤濁係肝火。龍胆瀉心虛遺濁者。金

○濁係濕痰。陳湯。瘦人多赤濁係肝火。肝湯。心虛遺濁者。鎖

○玉關。脾虛下陷者。補中益氣湯。心脾兩虛者。兔絲煎。虛寒帶濁者。五味丸。

○淋瀝濕濁者。威喜丸。濁久足膝痿弱。漩脚澄下如糊者。六味丸。加

○莖中大痛溺赤脉滑數宜清熱利水。生地麥冬山梔。腎虛淫火

○易動精滑粘膩如膏。九龍丹。若忍精不洩而成白濁者。四苓丹

○方治白濁。杞子錢半。兔絲子車前子。韭子各一錢。蓮子廿粒。共

○三次。赤濁者。猪苓。麝香。杜。並加牛膝。以通瘀腐之在隧竅者。有溺時

○結塊阻竅作痛。塊中蓄水泡者。必醉酒使內酒濕乘虛襲入精

○竅也。治同上。

淋症脉候

少陰脉數。婦人則陰中生瘡。男子則氣淋。盛大而實者生。虛小而瀋者死。

濁症脉候

赤白濁脉大而瀋。按之無力。或微細。或沈緊而瀋。爲虛動滑爲實。尺脉虛浮急疾者皆難治。遲者易痊。

附方

神聖琥珀散 琥珀 桂心 滑石 大黃 膩粉 磁石  
木通 木香 冬葵子 燈心湯下

如聖散 馬蘭花 白茅根 甜葶藶 車前子 麥冬 檀香 連翹 各等分 湯加黃芩

加味葵子散 葵子三兩 茯苓 滑石各一兩 芒硝半兩  
生草 肉桂各二錢半 爲散服方寸匕

二神散

海金沙七錢五分  
少許以木通

麥冬

車前子

煎湯下

寫末每二錢入蜜

補中益氣湯

見一卷中風

歸脾丸

見二卷勞瘵

生地黄丸

生地

黃耆各一兩半

防風

鹿茸

扶神

炙

五分

當歸五錢

赤芍

蒲黃

戎鹽各七錢五分

炙

甘草七錢

車前子

滑石各二兩

蜜丸

雞蘇散

雞蘇

木通各二兩

生地

滑石各三兩

每服

四物湯

地芍

歸芎

六味丸

見一卷中風

八珍湯

見一卷中風

勞瘵 淋血 淋血 淋血 淋血 淋血

沙淋 補中 補脾 勞瘵

益元散 六一散加辰砂

大分清飲 見四卷泄瀉

琥珀散 琥珀末二錢 車前根葉 燈心 薄荷 等分爲末

柿蒂湯 黃蘗 黃連 生地 丹皮 白芍 側柏葉 木通 茯苓 澤瀉

沈香散 沈香 石葦去毛 滑石 當歸 瞿麥各五錢 赤芍 冬葵子 白朮各七錢半 炙草二錢半

王不留行五錢 爲末每服二錢 大麥心湯下

瞿麥湯 瞿麥穗 木通 大黃 黃連 桔梗 當歸 延胡 枳壳 羌活 肉桂 射干 犬腹皮 牽牛

海金砂散 金砂 滑石各一兩 甘草二錢半 每服二錢 燈心湯下

鹿角霜丸 鹿角霜 茯苓 秋石 等分糊丸每服二錢

兔絲子丸 兔絲子酒蒸 桑螵蛸炙各五錢 澤瀉二錢半 蜜丸米飲下

膏淋

大沈香散

沈香 白皮

陳皮 芫子炒

黃耆各七錢半 滑石各一兩

瞿麥三兩 黃芩 炙草各

榆

五錢

為未每服 二錢 米飲下

聚精丸

黃魚鱔膠一兩切碎 蛤粉炒 乳浸隔湯煮一炷香 搗丸

沙苑蒺藜八兩

馬

精冷淋

肉蓯蓉丸

蓯蓉酒蒸焙 熟地 桂 檳榔各五錢

附子

山藥 石斛

牛膝

黃連 官

七錢半

細辛 甘草各二錢半 蜜丸 鹽酒下二錢

導赤散

見一卷溫

八味丸

見一卷中風

滲濕湯

見一卷中風

白茅湯

白茅根五錢 人參各一錢二分半

瞿麥

茯苓各一錢半

蒲黃 桃膠

滑石各七分

冬葵子

甘草五分

紫貝煨二个

煎服

江魚牙煨四个

分二帖加生

薑三片

燈心二十莖

心火熱淋 濕熱產淋

胞痺胞濕熱濁赤濁赤濁赤精滑心脾

腎著湯

見一卷濕

腎瀝湯

麥冬 蟬蛸

五加皮 木通

犀角各錢半 杜仲各一錢

赤芍

桔梗

桑

苓朮二陳煎

猪苓 各二錢

茯苓 陳皮一錢

澤瀉各一錢半 炙草八分

白朮

半夏

蕤薪飲

陳皮八分 丹皮各一錢半

黃芩二錢 麥冬 白芍

黃蘗 茯苓

遠志丸

遠志八兩 麩糊丸

棗湯下

益智子各二兩

研末酒煮

加味清心飲

茯苓 遠志

石蓮各錢半 石菖蒲 白朮

益智 麥冬 澤泄 甘草

人參

子各一錢 有熱加薄荷

燈心二十莖煎服

虎杖散

虎杖三兩 藤 加麝香

古方用虎杖草汁今世不識代以杜牛

秘元煎

見四卷三消

兔絲煎

人參

山藥各二錢 遠志四分

當歸

棗仁 炙草一錢

茯苓各錢半 鹿角霜二

任

青囊斑龍丸

鹿角膠 茯苓

鹿角霜 補骨脂

熟地 等分爲末

兔絲子 酒化膠杵丸

柏子仁

挾

革解分清飲

益智仁 革解

鹽一捻煎服

石菖蒲 烏藥各一錢

加

挾

內補鹿茸丸

鹿茸 刺蒺藜

蛇床子 桑螵蛸

肉桂 沙苑蒺藜

肉苁蓉 兔絲

炙

寒

黃耆

製附子 紫苑 蜜丸

心

清心蓮子飲

見一卷火

火

二苓清利飲

二苓 二冬 泄 車前子

地 草 苓 葉

牡蠣 澤

蒼朮 二陳煎 二陳湯加 蒼朮

澤

濕

四苓散

見一卷溫

暑

瑞蓮丸

茯苓 石蓮炒

遠志 當歸 天冬 麥冬 柏子仁

紫石英煨研

龍齒各一兩

傷 思 濁

傷 思 濁

傷 思 濁

瀉證治裁 瀉 沙 虧 腎 熱 肺 燥 肺 分 血 淋 熱 條 髓 淫 白 血 溺

乳香半兩  
爲末蜜丸

無比山藥丸 見六卷腰痛

半苓丸 半夏 茯苓

便出髓條方 棗仁 參 苓 朮 茴香 補骨脂 益智  
仁 牡蠣 等分鹽酒糊丸 米湯下

五淋散 茵蔯 竹葉各一錢 木通 滑石 甘草各一錢  
半 山梔 赤芍 赤茯苓各二錢

知蘖滋腎丸 見一卷火

生脉散 見一卷暑

黃芩清肺飲 見一卷火

一陰煎 見二卷欬嗽

牛膝湯 杜牛膝 水煎加麝香



淋渴姪補攝

參澤湯 四苓散加人參 或再加甘草

葵子湯 冬葵子 桑白皮 木通 赤苓 瞿麥各一錢  
黃芩 白芍 枳實 車前子各五分 薑五片

加減六味丸 地 苓 丹 萸 山藥 蓮鬚 芡實 兔  
絲子各二兩 龍骨 牡蠣 澤泄各一兩

五味子五錢  
蜜丸

鹿茸地黃丸 熟地五兩 山萸酒炒 山藥炒各三兩 鹿  
茸一具酥炙 龍骨煨一兩半 蜜丸

二陳湯 苓 夏 陳 草

抽薪飲 見四卷痢

固陰煎 見二卷脫

元兔丹 兔絲子十兩酒炒 五味七兩酒浸 茯苓 蓮肉  
各三兩 爲末 另研山藥末六兩酒煮糊丸

米飲  
下

濕痰肝火心虛虛寒濕瀉熱攝腎赤濁治濁

二朮二陳湯 見一卷痰飲

龍膽瀉肝湯 見三卷諸氣

金鎖玉關丸 芡實 蓮子 蓮鬚 藕節 茯苓 茯神  
山藥 等分爲末 金櫻子熬膏杵丸

五子丸 兔絲子 韭菜子 益智子 茴香炒 蛇床子去  
皮炒 等分爲末酒糊丸

威喜丸 茯苓 猪苓 黃蠟

六一散 見一卷溫

九龍丹 見二卷虛損

猪苓湯 猪苓 茯苓 阿膠 滑石 澤瀉

丹方 枳子錢半 兔絲子 韭菜子各一錢 車前子五分  
蓮子二十粒 入猪尿脬內煮加葱酒罌汁并食猪脬

蓮子 連服  
二三次効



淋濁

丁 血淋溺痛左寸脉洪數此心移熱於小腸搏於血脉入於胞中與溲俱下因瘀熱迫注溺竅并莖中亦痛也當先清利火腑用導赤散加赤苓丹皮麥冬歸尾燈心木通一劑淋痛減後用生地茯苓歸身丹參遠志丹皮側柏葉鮮藕數服尋愈

周 遊幕縣署淋症失調晡後寒熱如瘧醫誤以爲陰虛雜進補瀉病益劇又進散劑疑不敢服涕泣求診脉虛軟而浮用補中湯數服寒熱止淋亦漸瘳後用六味丸加減而愈

王二給役書館夜私出初便濁秘不言後乃不便自遺瘦怯不任起立常如欲溺狀或前欲溺而後亦不禁此濁久氣虛下陷也

或以瀉熱之劑與服病益劇子用升舉法佐以利濕升麻茯苓  
猪苓白朮半夏炙草蓮鬚蓮子做治濁固本丸意滑泄自止

貢 淋症愈而忽發色蒼形瘦食減便澹咽乾膝痛脉沈濡左寸

稍大是心熱移於小腸而與濕相搏參草解分清飲赤苓生薏

米各三錢生白朮澤泄各八分石斛麥冬各二錢防己甘草各一錢草薺

通草各錢半滑石飛三分數服淋愈但脉來沈小食少足酸乃脾陽

腎陰素虧宜兼調爲治熟地杞子益智仁煨茯神甘草炙薏米

山藥蓮子俱炒歸身同研末加粳米屑調服日二次食進而足亦

健步

岳 勞淋是膀胱氣分病近日大便秘結食頃必脹足脛冷診脉

弦而遲乃陰結胃氣不主下行而膀胱之轉輸不利乃爲淋也  
治宜溫通勿進止瀉川附生朮縮砂壳陳皮白韭子萺仁蘇子  
俱炒 茯苓海金沙四服逆氣平脹秘良已脉亦和去川附萺仁  
加牛膝蒸蓮子服愈

江 溺前瀉痛莖端宿有瘀腐向服瞿麥湯痛減導火下行故也  
然脉來洪實搏指不特膀胱瘀熱未盡抑且心腎根源未清故  
痛減淋不減也宜收心節慾勿擾腎臟戒酒薄味靜養可安茯  
苓生地石斛萹蘼蓮鬚甘草梢燈心澤泄數服而效

王 便濁而數且痛午後寒熱不時頭眩神倦脉弱自秋延春兼  
溺血點乃勞力傷陰陰火迫注膀胱先用分利法導赤散加赤

苓蓮鬚歸尾赤芍丹皮梔子燈草二服眩痛止去木通竹葉改  
熟地歸身又加革薺三服諸症俱瘳又令服六味丸愈

族某勞淋初用分清飲澇痛已減後服單方通利太過反致溺後  
精懸腰足痠軟畏冷左脉虛澇少神腎氣不攝乃成虛滑攝固  
爲宜沙苑子兔絲子杞子蓮子破故紙熟地砂仁末炒杜仲數服而  
效後加鹿膠潞參歸身茯苓山藥乃固

眊 勞力傷陰脉右弦左大腹痛溺澇出粉此爲沙淋海金砂六分

杜牛膝一錢當歸尾八分薏仁三錢燈心八分赤苓二錢小茴香鹽水炒數

服澇痛止去前三味加杞子沙苑子益智子俱炒釵斛懷牛膝酒蒸

數服甚適此溫通之劑能節勞則淋可不發

族某膏淋溺面浮油有時便中推出髓條此積勞損傷腎陰所致  
宿恙經年近又兼病陰瘡真元日憊飲食無味益腎必先補脾  
潞參茯神山藥生白朮薏仁杜仲芡實蓮子俱炒何首烏沙苑子  
十數服全愈

陳 色蒼體長木火之質陰分易虧五旬外納寵急圓似續月前  
因濁成淋溺數而欠著枕仍然遺泄延至血水滴瀝而痛是爲  
血淋精室既傷心火猶熾診兩尺左弦右數宜腰膝痠軟足心  
如烙也夫不痛爲溺血痛爲血淋雖腎虛挾火然導赤分清如  
方鑿圓柄五苓八正亦抱薪救焚急用生料六味作湯可濟然  
眉熟地六錢生地三錢懷山藥炒二錢茯苓三錢丹皮澤泄各一錢生蓮子



不去心

蓮鬚麥冬

各一錢

五味子

五分

數服痛止淋滅湯丸兼進而

安

遺泄論治

凡臟腑之精悉輸於腎而恒擾於火。火動則腎之封藏不固。心爲

君火。肝腎爲相火。君火一動。相火隨之。而夢泄焉。其交則心之神

肝之魂所幻而接也。經曰。恐懼不解則傷精。時自下。又曰。厥氣客於陰器則夢接內。然有有夢而

泄者。有無夢而自遺者。昔人謂夢而後泄者。相火之強爲害。不夢

自遺者。心腎之傷爲多。且謂五臟有見症。宜兼治。終不如如有夢治

心無夢治腎爲簡要也。乃詳求所因。則有心陽暗熾。腎陰內爍者。

宜涼心攝腎。補心丹加減。有腎精素虧。相火易動者。宜厚味填精。熟地魚鱉

杞子羊腎猪脊髓。介類潛陽。龜甲牡蠣。佐以養陰固攝。山藥蓮子

青鹽五味子之類。淡菜之類。佐以養陰固攝。山藥蓮子。子桑蠟。有龍相交熾。陰精走泄者。宜峻補真陰。承制相火。三才封

禮丹滋

腎丸大補陰丸

有用心過度心不攝腎者宜交心腎

遠志丸佐靈砂丹

有思慮積

勞鬱損脾氣者宜舒養脾胃

歸脾湯

亦有脾虛下陷者宜補中益氣湯有腎

虛不固者

五倍子二兩按

有積想不遂者宜安神固氣解鬱疏肝

妙香散香玉華白丹

有精闕久滑不夢而泄者宜固攝止脫

桑螵蛸散金鎖玉關丸

有

房勞過度下元虛憊寐則陽陷而精遺不禁者宜升固八脈之氣

固精丸或六味湯加鹿茸免絲五味龍齒菴蓉

有壯年久曠精滿而溢者宜清火安神生

知母黃蘗首蒲遠志茯神蓮子

有陰虛不攝濕熱下注而遺者宜泄熱導濕

菴解黃連

黃蘗茯苓澤瀉

有因醇酒厚味釀成脾胃濕熱留伏陰中而為夢

蕙苡或秘精丸

泄者宜清痰火

二陳湯加二朮升柴

有因經絡熱注夜則脊心熱而遺者

猪苓

丸清心飲

亦有鬼魅相感者其狀不欲見人獨言笑時悲泣脉乍大乍

小或縣縣不知度數。顏色不變。乃其候也。宜蘇合香丸。此其所因。不同爲遺爲泄亦異。皆當分別施治。大約陽虛者急補氣。鹿茸大陰虛者急益精。大補陰丸。陽強者急瀉火而已。宜補陰瀉火湯。滋陰降火湯。

### 遺泄脉候

遺精白濁。當驗於尺結。其動緊。二症之的脉訣。

### 附方

天王補心丹 見一卷火

三才封髓丹 天冬 熟地各二兩 人參二兩 黃蘗三兩  
砂仁一兩半 炙草七錢半 麴糊丸 茯苓

酒煎  
送下

瀉 滋腎丸 見一卷火

大補陰丸 見一卷火

遠志丸 見四卷痛

靈砂丹 見二卷喘

歸脾湯 見二卷勞瘵

補中益氣湯 見一卷中風

妙香散 見二卷衄

玉華白丹 鍾乳粉一兩 陽起石煨 白石脂煨各五錢

桑螵蛸散 人參 茯神 遠志 菖蒲 桑螵蛸 龍骨

金鎖玉關丸 見本卷淋濁

固精丸 牡蠣 兔絲子 韭子 龍骨 五味 桑螵蛸

白石脂 茯苓

補腎導濕

補氣

六味丸

見一卷中風

秘精丸

白朮 四兩

山藥 蓮鬚

茯苓 茯神

杜蠟各一兩

五錢

黃蘗五錢

車

芡實

前子三兩

共研末

氣虛者加人參一兩

金櫻膏丸

十補丸

者 朮各二兩

遠志各一兩

熟地三兩

山藥各一兩半

山黃

杜仲

參

歸

續斷 棗仁各二兩

五味 龍骨

杜蠟各七錢五分

二陳湯

芩 夏

陳 草 薑

猪苓丸

半夏 猪苓

清心飲

子 參

歸 地 草 連

茯神

棗仁

遠志

蓮

蘇合香丸

見一卷中風

鹿茸大補湯

菴蓉

杜仲各一錢

參 朮 桂 附 鹿茸

歸 地 青 苓

各七分

遺泄

滋陰

各五分 甘草

大造丸

紫河車蒸搗一具  
黃蘗各兩半

生地四兩  
牛膝 麥冬

龜版 天冬  
歸身各一兩二

錢五味五錢

米糊丸

補陰瀉火湯

地芎 歸芎 朮草 知母 天冬

滋陰降火湯

黃蘗 四物湯加 知母 黃蘗 元參

陽強瀉火

遺泄

某無夢而遺勞心輒泄乃心腎失交症用茯神丸參六味人參熟地茯神遠志當歸山藥蓮鬚棗仁五味龍骨蓮實糊丸服數料全愈

吉 巳巳同會試前數日同寓約觀梨園座中遺泄如注歸寓後寒熱欬嗽吐痰此陰虛兼外感也令服補中湯寒熱退但脈虛而沈細欲絕斷爲腎損難治粗畢場事神愈疲乏勞熱喘促痰嗽食減乃脾肺虛而氣不歸源也必用人參乃定彼吝費一友贈高麗參二錢子謂代用效減自須全投書人參養榮湯去熟地與桂加茯神山藥蓮實彼又將高麗參二錢分作四服子哂



之服後喘熱減飲食頗加又兩服改用潞參而效更減矣

族某夢泄宿疴腰痛新兼脘痛脉弦細此傷精候也妙香散去黃耆麝辰砂加砂仁馬料豆炒服效

呂 少年未室每十日一夢泄積久疲乏面少神采素服滋陰飲  
瀉等藥不效改服鎮心安神等劑亦不效予謂肝腎脉虛非相  
火爲害但精關久滑氣少固攝耳詢之果有時無夢亦泄遂重  
用參耆佐以五味茯神山藥蓮子兔絲芡實杞子俱炒滑泄竟止  
更用丸劑加魚鱉炒而固

幼姪背讀神勞卽夢泄夜熱易飢左關脉搏按丹溪云主閉藏者  
腎司疏泄者肝二臟皆有相火而其系上屬於心心君火也感

物而動君火動則相火隨之雖不交會精亦暗流矣又認庭謂  
腎之陰虛則精不藏肝之陽強則氣不固故夢而精脫也先用  
六味湯加減熟地山藥茯神丹皮遠志潞參麥冬芡實蓮心石  
斛數服而效後加龍骨白芍五味煉蜜爲丸服愈。此補肝腎  
參養心之劑君火安則神魂斂而龍雷不擾矣

劉

試場受驚心惕精走於下延爲怔忡悸恐心君虛不主令相

代其權乃至有夢無夢皆遺腰膝痠軟乏力診左寸沈數左關

尺沈細如絲右尺微弦此心營損極神不攝精宜補養心神固

納腎真

經言恍惚思慮則傷精神傷則恐懼流淫不止又云恐懼不解則傷精精傷則骨痿痠厥精時自下大抵恍惚

傷心恐懼傷腎心腎失交精關不

且情志之病尤在靜養善調

固必精生精神攝精乃能却病

勿希速效潞參熟地茯神各三錢龍骨山藥各二錢棗仁遠志當歸

各錢半金櫻子一錢五味子柏子仁各六分蓮子十二粒一服甚適診左寸

綿綿不絕惟尺澤空精腑少藏耳若滋填精室旬日內漏卮勿

洩尺脈可起又夜半易飢便滑前方去當歸柏子仁熟地山藥

焙用加魚鱉三錢兔絲餅二錢十服神安精固惟骨節時酸脇肉時

關坐卧恍惚如在波浪中此病後神未復元虛陽浮越也宜招

集散亡封固管鑰更用潛陽填髓丸熟地八兩湖蓮芡實俱炒線膠

淡萊茯神山藥各四兩五味一兩龜板遠志麥冬硃砂炒猪脊髓

熬爲丸又經云精不足補之以味午用猪心腎海參煨食晨用

牛乳同糯米煮食調理數月漸安

陽痿論治

丸冷

莖縮

莖縱

強中

下疳附

男子二八而精通八八而精絕陽密則固精旺則強傷於內則不起故陽之痿多由色慾竭精或思慮勞神或恐懼傷腎或先天稟弱或後天食少亦有濕熱下注宗筋弛縱而致陽痿者蓋前陰爲肝脉督脉之所經經云足厥陰之脉入毛際過陰器抵少腹又督脉起少腹以下骨中央入繫女子廷孔循陰器男子循莖又爲宗筋之所會景岳云陰陽總宗筋之會會於氣街下至纂而陽明爲之長此宗筋爲氣血之孔道而陽明實氣血之化源陽明衰則宗筋不振故見症多肝腎主病云傷色慾者須辨水衰火衰水衰真陰虧乏歸腎丸還少丹地黃湯火衰精氣虛寒右歸丸八味丸甚者加人參鹿茸或加肉苁蓉杞子若火衰不甚斷喪太過補骨脂丸傷思慮者心脾鬱結陽事不舉歸脾湯鬱傷少陽生氣日索加味逍遙散傷恐懼者膽虛精却

類證治裁

卷之七

陽痿

三

大補元煎。加。先天精弱者。房後神疲。固陰煎。胃虛食少者。水穀不

充。精髓失旺。脾腎雙補丸。七。其濕熱傷及肝腎。致宗筋弛縱。為陽

痿者。如筋角近火則軟。得寒則堅。宜滋陰八味丸。或龍膽瀉肝湯。經謂腎欲堅。急

食苦以堅之也。然必脈症果係濕熱。方用苦堅。淡滲。若肝腎虛熱。

仍宜養肝滋腎。他黃湯。加龜板元。又有心腎失交。夢泄致痿。遠志

熟地。棗仁。白芍。勞傷筋骨。陽道痿弱。無比山藥丸。腎虛無子。精冷精滑。七

美髯。通治陽事不起。如贊化血餘丹。鹿茸地。此治法大概也。若夫

元陽既傷。真精必損。必兼血肉溫潤之品。緩調之。如斑龍丸。聚精

之類。純用剛熱燥滯之劑。恐有偏勝之害。其審而裁之可耳。丸。二至百補丸。

冷。陰痿弱而兩丸冷。陰汗如水。溺有餘瀝。此肝經有溼。柴胡勝腎

脈強。大右尺尤盛。此相火盛而反痿。滋腎丸。有陰莖內縮。乃肝

之筋受寒。四逆湯。陰。縱不收。肝之筋傷熱。小柴胡湯加又強中。

症莖舉不衰。精流不止。或由肝火太强。或由金石性發。宜瀉火。

解毒。用知母、石膏、元參、生地、大豆、甘草等。夏子益奇疾方。治玉莖長硬不痿。精自

出。捏之脆。癢如針刺。用補骨脂、家韭子、各一兩。研。玉莖潰爛。謂

之下疳。先用米泔水溫洗。用爐甘石、乳香、血竭、黃連、各一錢。輕粉五分。米片一分。研末搽。立效。

### 附方

歸腎丸 熟地八兩 山藥炒 黃肉 茯苓 當歸 杞子

還少丹 杜仲鹽水炒 兔絲子酒浸炒 各四兩 蜜丸

六味丸 見一卷中風

滋陰 益陰 滋陰

益火益腎 右歸丸 見二卷虛損

益火益腎 八味丸 見一卷中風

通補 補骨脂丸 補骨脂炒香 兔絲子酒蒸各四兩 蜜丸鹽湯下 核桃肉一兩

心脾 歸脾丸 見二卷勞瘵

調鬱 妙香散 見二卷齎

暢肝 加味逍遙散 見一卷火

真精 大補元煎 見一卷中風

攝腎 固陰煎 見二卷脫

攝腎 秘元煎 見四卷三消

脾腎 脾腎雙補丸 人參 蓮子 山藥 山萸 五味 兔絲子 巴戟 砂仁 橘紅 肉蔻 車前 補骨脂

蜜丸  
忌羊肉

雙補  
七福飲

見三卷鬱

扶脾  
玉母桃

冬白朮泔浸炒  
載肉甘草汁浸炒

熟地酒蒸杵  
杞子

等分蜜丸

何首烏九蒸  
巴

滋陰  
滋陰八味丸

六味丸加  
知

藥俱鹽水炒各三兩

熱泄  
龍膽瀉肝湯

見三卷諸氣

心安  
遠志丸

見四卷癩

補腎  
無比山藥丸

見六卷腰痛

益精

大造固真丹

補骨脂  
兩 核桃肉

杞子各六兩  
萸肉各三兩

山藥

兔絲子各四

兩 茯苓

補  
人參

鹿茸各二兩

五味子

小茴香各一兩半

熟地

十二兩

於朮六兩  
紫河車一具  
蜜丸酒下

陽補  
七寶美髯丹

赤白何首烏各一

觔黑豆拌蒸

茯苓乳蒸

牛膝酒蒸

當歸

杞子酒浸  
兔絲子酒浸



通治

各半觔 故紙芝蔴拌炒四兩

蜜丸 鹽湯下  
贊化血餘丹 血餘燉八兩 熟地八兩 杞子 當歸 鹿  
角膠 兔絲子 杜仲 巴戟 小茴香 茯  
苓 菴蓉 核桃肉 何首烏各四兩

人參隨宜

鹿茸地黃丸 見本卷淋濁

三子丸 蛇床 五味 兔絲 蜜丸

青娥丸 見六卷腰痛

斑龍丸 見本卷淋濁

聚精丸 見本卷淋濁

斑龍二至百補丸 鹿角膠 黃精 杞子 熟地 兔絲餅  
金櫻子 天冬 麥冬 牛膝 楮實

龍眼肉 以上熬成膏加煉蜜調入後藥末 鹿角霜 參  
耆 苓 地 黃 味 芡 實 山 藥 知 母 共 十 味 爲

真精 益脉 督火 補治 通精 真

驅濕濕熱陰縮和解

末和前膏

杵丸

柴胡勝溼湯

升歸尾

柴

羌

苓

澤

草

黃蘗

龍膽

草

滋腎丸

見一卷火

四逆湯

見一卷暑

小柴胡湯

見一卷溫



畜血論治

凡跌撲傷損及努力負重忿怒氣逆皆使瘀血停畜其症寒熱發黃胸脇小腹滿痛手不可近宜分上中下治之如吐衄停瘀屬上部必嗽水不欲嚥犀角地黃湯血結胸膈屬中部必燥渴譫語桃仁承氣湯少腹硬滿大便黑屬下部必發狂善忘抵當湯代三焦畜血必狂躁便實生地黃湯畜血初起胸腹痛香壳散從高墜下惡血留停腹脇痛不可忍復元活氣湯怒傷血滯沈香降氣散胸前血瘀生韭汁和童便服挾血如見崇狀當歸活血湯身寒熱發黃脉弦細而伏千金用大黃芒硝歸尾桃仁人參桂心爲末酒服二方寸畜血下黑如漆最危必神脉不變方可治瘀血燥結玉燭頭而身體發黃以絹包生薑查擦之自退

臨煎 痛胸 焦三部下 部下部中 部上部

附方

犀角地黃湯

見一卷溫 藕汁 紅花

或加當歸

桔梗

陳皮

甘草

桃仁承氣湯

見一卷痰

抵當湯

水蛭三十个熬 大黃酒浸三兩

虫蠱三十个炒

桃仁二十个

代抵當湯

見二卷血

生地黃湯

生地汁一升 葉一握

乾漆炒五錢 虫蠱二十个

水蛭十个

大黃一兩

藍

桃仁五錢

水煎

香壳散

香附炒三錢 赤芍 蓬朮醋炒各一錢

枳壳炒二錢 青皮

陳皮

烏藥

紅花五分

炙草二分

生草三分 研末每服四錢

復元活血湯

見二卷血

怒 傷 見 崇 燥 結

沈香降氣散

見三卷鬱

當歸活血湯

歸芍

地紅花

薑

桂

蒼

枳

柴

草

玉燭散

見六卷腹痛



溺血論治

溺血與血淋異。痛爲血淋。出精窅。不痛爲溺血。出溺窅。痛屬火盛。

不痛屬虛。然經云。胞移熱於膀胱。則癰溺血。膀胱者。胞之室。惟房慾損腎。

熱注膀胱。腎與膀胱相表裏。故血隨溺。山亦火所迫也。其脉洪數。法當滋

化源。六味飲加生牛膝。如肺腎陰虛。口乾腰痠。六味丸合生脉散。小腸火盛。血滲

膀胱。導赤散。肝火脉洪。不能藏血。龍膽草湯加法。膽火溺血。頭痛眩暈。當歸

溺血日久。腎液虛涸。六味阿膠飲。陰虛火炎。一切溺血。血淋。保陰煎。小溲

自利後。瀝血點痛。如血淋。小蘗飲。小水不利。赤濁淋閉。大分清飲。通治溺

血。益母草搗汁一升。服效。槐花炒。鬱金煨。治血淋。琥珀研細。以燈

二。脾虛不能攝血。久而滑脫。妙香散。去桔梗。麝香。加煨龍骨。益智仁。



附方

六味湯 見一卷中風

生脉散 見一卷暑

導赤散 見一卷溫

龍膽草湯 一味龍膽草煎服

當歸飲 當歸 羚羊角 赤芍各二錢 生地 刺薊葉各一錢

六味阿膠飲 六味湯 加阿膠 童便

保陰煎 見一卷瘧

小蘇飲子 薊 梔 歸各一錢 地 藕節各錢半 滑石 蒲黃炒各錢二分 通草 甘草 竹葉各八分

大分清飲 見四卷泄瀉

化源 陰虛 小腸 肝火 膽火 液潤 虛火 血淋 閉

脾虛

妙香散

見一卷



便血論治 腸風 臟毒附

便血與痢血異。

便血宿疾痢血新邪兼有膿雜

與腸風臟毒尤別。

便血火淫腸風風淫臟毒濕熱

淫兼積毒

便血由腸胃火傷陰絡血與便下治分血之遠近虛實新久

不可概行涼血瀉血金匱以先便後血爲遠血。

黃土湯

先血後便爲

近血。

赤小豆當歸湯

其血色鮮稠爲實熱迫注多醇酒厚味釀成。

約營煎地榆丸

色稀淡爲脾胃虛寒。

歸芍異功散加炮薑

色瘀晦爲陽衰不攝因中寒食冷

氣滯血凝必腹痛嘔瀉。

附子理中湯倍炮薑

思傷心脾氣不統血或年衰病

久歸脾

惟初起血中伏火。

用桂圓肉包鴨彈子肉十枚勻兩包四五服效

若未止

用劉寄奴五錢

松蘿茶一錢烏梅肉一枚煎服效

久而氣陷血脫。

補中益氣湯

血滑不止

舉元煎下玉關丸

若

面色萎黃下元虛僣。

加味六君湯下斷紅丸或十全大補湯去茯苓加防風

其結陰便血脈

必虛。瀆係厥陰肝血內結。腸失統運。滲入腸間。諸家謂陰寒內結。

非也。遵醫通補中益氣湯。倍黃耆加炮薑。宿有血症。因感濕熱。血下紫黑。乃濕毒腸。

辟升陽益胃湯。凡便血及腸風服藥不效。山查子散。大便燥結。肛頭血出。熟。

一兩 蒸食。

腸風。血清色鮮。遠射四散如篩。風性疏也。經言久風入中。則為腸風。

飡泄。加減四物湯。加秦艽。腸風挾濕。下如豆汁。或痰紫。升陽除。

濕。湯有熱。加黃連。當歸。甘草。若濕熱內蘊。下血腹滿。槐花散。初起血熱。槐花。

乘挾寒濕。厚樸。血滑不止。惜紅煎。脾脈浮緩。土虛風溼。交乘。加味。

湯。十全。大補湯。腸風兼瀉。散。米豆。

血濁而色暗。係溼熱蘊毒。輕者猪臟丸。酒毒釀溼熱下血。聚金。

若肛門血射如線或點滴不止爲痔血秦艽白朮去皂角枳實澤泄加槐花生地黃  
蜜痔與痢血另詳本門。

附方

黃土湯丸附地芩草阿膠各錢半 灶心土如

赤小豆當歸湯赤小豆二升浸出芽晒乾 當歸三兩 研

約營煎生地赤芍黃芩地榆續斷 甘草 槐花

地榆丸見四卷痢

歸芍異功散參芩朮葶陳歸芍

歸脾湯見二卷勞瘵

補中益氣湯見一卷中風

遠血近血熱血痢脾虛心脾氣陷

舉元煎 見三卷飲食 如兼滑脫加烏梅文蛤

玉關丸 白麩四兩炒 枯礬 文蛤各二兩醋炒 五味炒  
訶子各一兩炒 研末熟湯和丸

加味六君湯 六君見一卷中風 再加黃耆 柴胡

斷紅丸 側柏葉 續斷各三錢 鹿茸一具 阿膠爲丸

十全大補湯 見一卷中風

升陽益胃湯 炙耆錢半 參 草各一錢 朮 歸 陳  
黃芩 神麴炒各五分 升麻 柴胡各三分

煎 棗

山查子散 查肉炒研 艾湯調下 血鮮者加山梔 槐花

加減四物湯 地 歸 芍 側柏葉各八分 枳 荆 草  
槐花各四分 地榆 條芩 防風各六分

烏梅二个

薑三片

去瘀腸風

下虛虛慮慮腸瀉

胃風湯

見四卷泄瀉

升陽除溼防風湯

防風二錢 蒼朮泔浸蒸  
芎藭各一錢 薑一片

白朮飯蒸

槐花散

槐花二錢 蒼朮 厚樸 陳皮  
烏梅肉 炙草各五分

當歸 枳壳各

槐花飲

生地三錢 當歸二錢 側柏葉炒  
荆芥炒 槐花炒 川芎 枳壳各一錢 炙草五分 如血不

止加升麻

阿膠

厚樸丸

厚樸 生薑各四兩同炒 朮 麩 麥芽各炒一

惜紅煎

梅 水煎 荊 芍 味 山藥 地榆 續斷 烏

米豆散

馬料豆炒 秬米 陳倉米 粟米 鍋焦俱炒研

猪藏丸

用猪藏二尺洗淨入 槐花二兩 棗緊蒸搗焙乾

藏連丸

黃連一兩酒炒研 槐花二兩炒研 陳倉米三合

毒藏

毒藏

泄止

滑血

寒

熱血

熱

溼

風



酒毒痔血

聚金丸

研黃芩

防風各二兩

米飲下

黃連四兩半生半酒炒

秦艽白朮丸

秦艽

白朮

歸尾

桃仁各一兩

枳實

澤泄各五錢

地榆二錢

麩糊丸

便血

夏

便紅遇勞輒甚初服苦參子

俗名雅彈子

以龍眼肉裹開水送下

十粒效後屢試不驗子按東垣論脾爲生化之源心統諸經之血思慮煩勞致心脾不司統攝宜用歸脾丸或暫服加味歸脾湯其血自止如言而瘥

湯丸內俱去焦白朮

幼姪鼻衄便紅寒熱無汗食減神疲脉大而數此脾肺氣虛陰火乘絡致血從清濁道橫溢而出用補中益氣湯去升麻加山梔白芍一服五更大熱比曉微汗身凉次日寒熱除脉頓斂三服而病已

服姪壯歲便後瀝血色鮮乃腸胃遠血症屬腸風用升降法荆芥

當歸俱醋炒

白芍槐米俱酒炒

黑山梔生地甘草

炙黑側柏葉三服愈

張

辛苦備作日夜便血數次由冬入夏未止陰絡已傷漸至食

減無味神色慘悴脈來沈細而數勢必寒熱延成損怯勉用攝

血佐以益脾以脾統血也做駐車丸

去黃連

阿膠水化炮薑當歸土炒

白芍熟地甘草

俱炒黑

蓮子炒

紅棗南燭子茯苓神三服紅痢減寒

熱亦止口中和據述腹不痛但裏急必速便二次此屬氣虛不

攝崑用潞參炙蒼苓山藥地榆

酒炒

赤石脂便血遂止

何

童年便血面黃瘦能食此脾氣鬱而生火也用清理溼熱山

梔赤苓生白芍生薏仁石斛當歸補骨

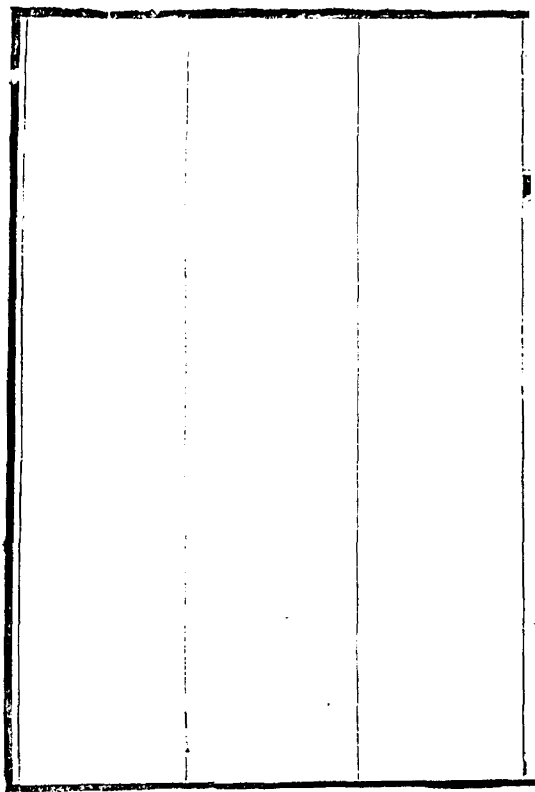
炭

陳皮地榆數服效

朱

春正痢血一載未痊陰絡大傷秋間三瘧歷冬會川常山劫

劑未效面浮足腫食減神疲慄寒宵熱尿虛近數陰傷及陽延  
成損怯矣今痢純紅日夜十數次卽培陽攝陰尙恐不及乃閱  
所服方仍用製軍輩屢次通裏是欲竭其漏卮乎毋怪愈治愈  
劇也用潞參茯苓山藥白朮炒白芍甘草炙荆芥醋炒烏梅阿  
膠煨一服血減明日不甚怯寒矣又加減十數劑瘧痢漸瘳



二便不通論治

腎主五液。開竅於二陰。至前後不通。氣機閉塞。脹滿不食。氣逆喘

急。危候也。揆病所由。有因三焦熱結者。宜黃連、黃芩、山梔、檳榔。有因

三焦溼滯者。宜薤苳、通草、厚樸、茯苓、澤瀉、大腹皮。有因溼熱阻氣者。宜石膏、滑石、知母、萊菔子。

郁李仁、車前子、木通。有痰隔中脘。氣痺上焦者。二陳湯加木通探吐。有肺氣不降者。冬

杏仁、通草、枳殼、知母、赤茯苓。有胃竇燥結者。小承氣湯。大分清飲。或涼膈散。有小腸氣痺者。小溫

有火腑熱結者。有厥陰熱秘者。火腑用更衣丸。厥陰用龍薈丸。有腑陽不行者。玉

丹、半硫丸。熱藥多秘。惟硫黃性緩。而通。玉壺丹、半硫丸皆取通陽之義。有血液枯燥者。通幽有氣虛

血熱者。人參固本丸。有陰囊腫脹。熱蘊便閉者。三白散。按經云。女子督脉

入繫廷孔。男子循莖下。至纂。所生病不得前後。据此則二便不通。

又宜通奇絡

如桂心川棟子小茴香附

當歸五靈脂桃仁麻仁等

熱蘊腹脹或用山螺加鹽和壳搗碎

角繫臍下一寸三分前後皆通

有因膀胱溺滿支撐迴腸阻大便者

五苓散加木通車前溺

行便自出亦有先通大便水道自利者圓機活法在乎審症而施

治焉

大便不通有實秘、虛秘、熱秘、冷秘、風秘、氣秘、有陽結、陰結、仲景云、脈浮

數能食不大便為陽結、脈沈遲不能食身重大便反鞭為陰結

東垣云實秘熱秘即陽結也宜散虛秘冷秘即陰結也宜溫氣

燥以杏仁

枳實行之血燥以

桃仁

通之風燥以

麻仁

利之氣滯不通

以郁李仁

潤之氣壅便秘以

參歸麻

仁大黃開之葉氏治腸痺必開降

肺胃

如杏仁栝蘆冬葵子枇杷葉鬱金汁紫菀以降

肺半夏花枳竹茹橘紅枳實汁薑汁以和胃

即丹溪開

上竅以通下竅之微旨也。今卽其症分別言之。由胃實者善飲

食小水赤。

七宣丸

由胃虛者不能食小便清利。

厚樸湯

由熱秘者面

赤脉實數脹悶欲得冷。

四順清涼飲 潤腸丸

由冷秘者面白脉沈遲欲得

熱。正氣散 加官桂 枳壳 香

山風秘者風搏肺臟傳入大腸 潤腸丸 加

防風皂角或去

大黃加煨阿膠

婦人風秘。大麻仁丸由氣秘者氣不升降穀氣不行

善噫。蘇子降氣湯 加枳壳

由肺氣不通降失於傳送者。

杏萸枳桔梔 鼓鬱金 橘白 由三

焦不和胸膈痞滿者。

搜風順氣丸 加栝萸廣皮

由大腸實者腹滿便鞭。麻仁丸

由腎虛液少便燥者。

六味湯 去茯苓 加菴蓉白蜜

由血熱便難者。當歸潤燥湯由

風熱鬱滯者。

疏風潤腸丸

由血燥兼氣秘者。

潤麻丸 由血虛秘結者 益

潤腸丸

由津液枯涸者。

菴蓉丸 五仁丸

由幽門不通者。

通幽湯

由素有風病



而便秘者。

皂角丸

由病後氣血未復及老人津液衰少產後去血

多者。

入珍湯倍當歸加菟蓉蘇子杏仁阿膠黑芝麻

由久病氣虛下陷致便難者。

補中益氣

湯加杏

仁蘇梗老人陽虛風秘者。

半硫

老人氣秘。

橘杏丸

老人血秘。

蘇麻

粥三

又有脾約症傷寒陽明症自汗出小便數津液內竭其脾

仁粥。

爲約。

用脾約丸攻蕩爲治然亦滋其陰血爲穩。

宜當歸潤燥湯主之

如陰寒秘

結當用溫藥須畧加清潤以去結秘若病本虛寒標現躁熱亦

宜於通陽藥中稍佐苦寒以去躁熱躁止勿加如陰躁刻欲就

冷兩尺虛或沈細遲勿用寒劑。

理中湯

或不效用外導法。

蜜煎入鹽

五分皂角燒灰研五分和捻尖熱納肛中。

冷秘者。

蜜煎中加草烏

熱秘者。

猪膽汁

又

有求通努力虛氣迫注肛門裏急後重氣逆嘔惡不堪通利不

堪升提。

宜人參枳壳

或用

川芎當歸煎湯入穢

風秘發寒熱何

生

首烏兩許

富歸陳香櫟

或用

桶乘熱坐熏之亦效

失血後煩渴便秘

一味生地

血液燥結

煎加蜜服

或用

熬膏服

熱地蒸熱每服五錢效。若輕用硝黃利藥則秘愈甚。

小便不通。經云膀胱者州都之官。津液藏焉。氣化則能出矣。三焦者決

瀆之官。水道出焉。是知膀胱主藏溺。必待三焦氣化。乃能出水。

也。詳列所出。有肺燥不能生水者。用清潤法。

生脈散加沙參

氣閉不能通調水道。以下輪者。用探吐法。

以沈香木香陳皮枳

吐。有氣虛下陷。升降不利者。用升舉法。

補中益孕婦胎重壓胞。

小水閉者。

用補中

湯探吐。氣升則水降。如滴水之器。開其上則下自通。

矣。有火鬱小腸。溺短而痛者。用清降法。

導赤散

有溼壅三焦致

閉癰者用分消法。通草滑石蘆根。有暑溼泄瀉氣不化水者用

化氣法。五苓散。有溼勝而渴小水不利者用分利法。四苓散。有溼熱

閉阻經府氣分致便不通者用宣通法。石膏杏仁厚樸防己大腹皮海金沙合六一散

由腎水燥熱致不利者用滋清法。知母黃蘗黃芩。有陽亢陰衰孤

陽不化者用補陰抑陽法。化陰煎。若火不甚亢但由水虧者用補

水法。大劑六味湯。經言無陽則陰無以生無陰則陽無以化熱在下

焦而不渴服淡滲藥腹脹不通益甚者。滋腎丸。其陰陽大虧氣不

化者。腎氣湯。溺閉轉筋喘急欲死者。入味丸料。大劑。其血結而致

閉者。牛膝湯。痰盛而致閉者。導痰火閉者。散。氣虛溺不利者。獨

湯少加。廣皮莖。通治小水不通法。用燭囊蒜頭數枚梔子三枚鹽少。或

用食鹽半斤炒諸藥不效者用白菊花根搗爛以生白又法用  
川螺一個速壳搗如泥入麝香細研末酒沖和取酒汁溫服神效  
少許置臍上以蛤蚧合之以帛紮定效。

大便不通脉候

脾脉沈數下連於尺爲陽結。尺脉沈細虛遲爲陰結。右尺脉浮爲風結。

附方

二陳湯見一卷中風

小承氣湯見一卷溫

大分清飲見四卷泄瀉

涼膈散見一卷中風

小溫中丸見三卷腫脹

痰氣胃實熱結火盛氣痺

火府

更衣丸

分 硃砂五錢

蘆薈七錢

各研酒和丸每服一錢二

陰厥

龍薈丸

見一卷火

通陽

玉壺丹

硫黃八兩 配麻油八兩微火熬以桑条攪候鎔盡  
即傾入水去油面再鎔傾入豆腐內煮糯米粉爲丸

通陽

半硫丸

製半夏 硫黃 等分蒸餅 薑汁和丸 治老人  
虛秘冷秘

液燥

通幽湯

見一卷燥

虛熱

人參固木丸

見一卷中風

腫囊

三白散

白牽牛頭末一兩 桑白皮 白朮 木通 陳皮  
各二錢半 研末薑湯下一錢

利溺

五苓散

見一卷濕

胃實

七宣丸

大黃 木香 檳榔 訶子皮 桃仁 研末蜜丸

虛胃

厚樸湯

樸 陳 朮 草 枳實 半夏麴 薑 棗

熱秘 四順清涼飲 見一卷火

熱秘 潤腸丸 麻仁 羌活 大黃 歸尾 桃仁 蜜丸加防

秘冷 正氣散 見一卷中風

秘冷 木香順氣散 木香 草薺 益智 蒼朮各三分 厚樸四

秘風 胡各五分 茯苓入分

秘風 大麻仁丸 麻仁 熱大黃各三錢 木香 枳壳 檳榔各

秘氣 蘇子降氣湯 見二卷失音

秘氣 搜風順氣丸 大黃 麻仁 郁李仁 山藥 山萸 車前

秘實 丸 蜜

秘實 麻仁丸 見一卷燥

液

六味丸

見一卷中風

虛

潤燥湯

見一卷燥

血

潤麻丸

麻仁 桃仁 生地 當歸 枳壳各一兩 蜜丸

血

益血潤腸丸

歸地 荆枳 麻仁 杏仁 茯苓 蘇

少

茯苓丸

茯苓二兩 沈香一兩 麻仁汁糊丸 米飲下

津

五仁丸

桃仁 杏仁各一兩 柏子仁五錢 郁李仁 松

風

皂角丸

羌防杏枳 陳芷 桑皮 檳榔 麻仁

秘

八珍丸

見一卷中風

氣

補中益氣湯

見一卷中風

虛

橘杏丸

橘皮 杏仁 等分蜜丸

氣

秘血

秘血

傷

寒

虛

寒

清

潤

清

降

二仁丸

杏仁

麻仁

枳壳

訶子肉

等分蜜丸

蘇麻粥

蘇子

麻仁水浸研汁

和粳米煮粥

三仁粥

桃仁

松子仁

郁李仁

搗汁和粳米煮粥

脾約丸

酒蒸大黃

枳實

厚樸

赤芍

麻仁

杏仁

理中丸

見一卷中風

生脈散

見一卷暑

導赤散

見一卷溫

四苓散

見一卷暑

六一散

見一卷溫

化陰煎

二地 牛膝

猪苓

澤泄

黃蘗

知母

菴豆

願證

卷之七

小便不通



陰陽化氣喘急血結痰盛火閉

滋腎丸

見一卷火

腎氣丸

見二卷虛損

八味丸

見一卷中風

牛膝湯

牛膝

桃仁

當歸

黃芩

水煎

導痰湯

見一卷中風

七正散

車前

赤苓

山梔

木通

贖草

升草梢

蘆

蓄

竹葉

燈心

大便不通

朱 八旬公車抵都途次委頓快旬苦不得便脉洪大右尺虛子  
謂大腸主液此陽明液乾熱秘象也宜潤腸丸因高年血液燥  
熱做東垣潤燥湯用生熟地黃麻仁桃仁當歸紅花蜜冲服效  
房兄病後便秘脉虛於潤補劑中參升降法潞參熟地黃當歸升

麻杏仁服愈

熟地可加  
倍兩許用

石氏老年風秘兼痔血腫痛脉洪而虛用滋燥養營湯加荆芥

醋炒

地榆

酒炒

胡麻升麻菴蓉

蒸

煉蜜爲丸服效

滋燥養營  
湯見燥症

李氏腑失傳送脇痛腕脹便艱皆氣機阻窒爲患宜先導其腑氣

用杏仁蘇梗厚樸鬱金橘白郁李仁當歸四服痛脹止兼令服

牛乳便亦通潤後左脇鑽痛得湯浴則止乃肝氣滯由臟及腑  
用麩皮炒熨兼用延胡酒炒白芍炒當歸金橘皮煎湯降香木香

俱磨  
汁服而平

族婦大便旬餘一行或勸服大黃艱秘益甚兩尺沈大此清氣陷  
下也用補中益氣湯去柴胡白朮加桃杏二仁數服而復常

小便不通

鄧氏陰虛陽搏謂之崩崩久成漏衝任經虛可知據述五月間因悲思血下成塊以後紅白相間至仲冬後淋瀝未止服藥不效近又少腹重墜兩拘掣痛如束小便至夜點滴不通或以爲氣阻窒痛用茜草歸鬚桃仁等通絡不應又以爲血虛滑脫用蒲黃石脂石英等鎮攝淋痛更劇脉沈弦予謂此症乃漏久而膀胱氣陷也通絡則漏卮益滲鎮攝則胞門益墜法宜溫而升之固以攝之於理爲近用升麻六分兔絲餅赤苓各三錢延胡當歸俱醋炒各二錢阿膠棕灰各一錢半茴香補骨脂俱酒炒各一錢沙苑子二錢一服得溺而掣痛止數服淋漏俱除

THE UNIVERSITY OF CHICAGO PRESS  
CHICAGO, ILLINOIS  
1963

閉癥遺溺論治

胞痺則

閉者小便不通癥者小便不利遺溺者小便不禁雖膀胱見症實  
肝與督脉三焦主病也經云膀胱之胞薄以濡得酸則蹇縮約而  
不通水道不行又云膀胱不利爲癥不約爲遺溺此但主膀胱言  
之也夫膀胱僅主藏溺主出溺者三焦之氣化耳故經云三焦下  
膈並太陽正脉入絡膀胱約下焦實則閉癥虛則遺溺又云肝脉  
過陰器其病閉癥又云女子督脉入繫廷孔男子循莖下至纂病  
不得前後此閉癥遺溺所由兼責諸經也分言之閉癥爲實遺溺  
爲虛閉爲暴病癥爲久病閉則點滴難通全資氣化或疏通利竅  
或用丹溪吐法以升提其氣

諸弱閉治法已見小便不癥爲滴瀝  
通論中此特詳溺癥治法

不爽。惟滋養真陰。清熱化氣。升提非所宜矣。仲景云。陰虛則小便難。經曰。陽入陰分。則膀胱熱而小便難。東垣云。小便不通。皆邪熱爲病。治分在氣在血。以渴與不渴辨之。渴而不利。或黃或濇。熱在上焦。氣分也。宜清肺氣而滋水源。黃芩清肺飲。閉而不渴。熱在下焦。血分也。宜潤腎燥以導其流。滋腎丸。若服淡滲之味。則陽無以化。而陰愈閉窒矣。其陰虛血熱。渴而濇痛淋瀝者。導赤散。或大便水瀉。小便濇少。五苓散。若溼熱傳於下焦。水道不利。益元散。若氣機閉塞。升降不通。二陳湯。去半夏。加木通。若右寸數大。肺燥不能生水。是氣化不及。州都。生脈散。去五味。加紫苑。車前子。茯苓。左寸數大。心火盛移熱於小腸。天冬。麥冬。犀角。或腎火衰。水不能化。金匱腎氣丸。或元氣下陷。宜升

清降濁。補中益氣湯加木通車前或血瘀下焦小便閉澹。代抵當湯此治閉癰大概

也。若遺溺一症有睡中自遺者有氣不攝而頻數不禁者有氣脫

於上則下焦不約而遺失不知者睡中自遺幼稚多有俟其氣壯

乃固。或調補心腎自愈。寇氏桑螵蛸散惟水泉不止膀胱不藏多是年衰

氣弱以氣爲水母水不能蓄由氣不固攝也。宜參耆歸朮益智甚

至氣脫而遺失不知惟類中風症及大病後有之。宜獨參湯大抵遺溺

失禁由肺腎膀胱氣虛肺虛。補中益氣湯腎虛。兔絲子散膀胱虛。固脬丸

挾寒。家非子丸挾熱。白薇散滑脫。秘元丹命火衰。右歸丸治水必先治氣

治腎必先治肺惟鞏隄一方凡心肺腎之屬皆宜有因恐懼輒

遺者此心氣不足下及肝腎而然。宜歸脾湯或五君子煎下元虧損。固精睡丸



中自遺多屬下元虛冷

宜螺蛳丸

然遺失不知必交通心腎

冠氏桑螵蛸散小

兒自遺多屬熱

沈氏關泉丸

間或因寒

關泉丸去山梔

老人不禁多虛

寒大兔絲子丸加減

間亦有熱葶藶分清飲

節齋謂老人溺頻數者由膀胱血

少陽火偏旺宜滋腎中真陰補膀胱津液

六味丸加麥冬五味

戴氏云老人

溺多者由下元虛寒腎不攝水以致滲泄

宜八味丸生料鹿茸丸

其滴瀝不

禁者為真陽不固宜固脬散若不效

晝甚為陽虛

補中益氣湯

夜甚為

陰虛八味丸

脬氣不足溺頻晝甚者縮泉丸

夜間溺多者八味丸

溺頻加五味

而少為熱宜滲之

四苓散加滑石甘草

頻數久而益甚者屬脾虛氣弱

補中益氣

湯加五味山藥

若溺瀉得補益甚者為膀胱熱結

宜山梔茯苓木通滑石甘草竹葉燈心

溺

瀉而莖中痛者屬肝腎溼熱

龍膽瀉肝湯

溺後餘瀝屬腎氣虛

扶兔丸加覆盆

子益。欲而遺溺。屬膀胱急。茯苓甘草湯。不妊婦溺出不知。或由脾

熱。加味道。或由脾肺氣虛。補中益氣湯。或由肝腎陰虛。六味。產後小便

不禁。或由脾損。固脾丸。八珍湯。補脾飲。俟飢時大劑飲之。合氣血

驟長。遲則難效。產育不順。致傷膀胱。或收生不謹。或由膀胱氣虛。

加味補中湯。此治遺溺大概也。

胞居膀胱之中。受氣化以藏溺。出溺者也。經曰。胞移熱於膀胱。蓋膀胱內別有胞。得

氣化而為溺。以出也。若氣痺不通。必由膏梁積熱於上。作強傷精於下。溼

熱乘虛。結於胞中。故痺也。經曰。胞痺者。小腹膀胱按之內痛。若

沃以湯。滴於小便。上為清涕。蓋以膀胱既虛。不能上吸肺氣。肺

氣不清。不能下通水道。所以痺塞不利。得熱湯之助。則小便清。

澹微通其氣循經蒸發肺乃暫開清滲亦得上洩矣條其治法

由膀胱傷溼致痺而溺澹者

腎著湯加葦薈

由實熱致癰而溺痛者

葵子

丸由溼熱致痺而溺不利者

腎瀝湯

由虛寒致痺而溺閉者

巴戟丸

其艱澹如淋不痛者非胞病屬腎陰虛

六味丸加肉蓯蓉鹿茸

其老人精

氣已衰猶不絕慾小便澹痛小腹脹閉牽引穀道者

腎氣丸

晝苦

溺澹夜則遺溺者屬腎氣大虧

地黃飲子

其膀胱氣墜溺道不爽者

補中益氣湯

石頑有治胞痺案數則醫者忽之今特標爲論焉

### 附方

黃芩清肺飲

見一卷火

氣分血分

滋腎丸

見一卷火

淋痛 導赤散 見一卷溫

化氣 五苓散 見一卷溫

溼熱 益元散 見一卷溫

痰氣 二陳湯 見一卷中風

肺燥 生脉散 見一卷暑

腎虛 腎氣丸 見二卷虛損

升清 補中益氣湯 見一卷中風

瘀閉 代抵當湯 見二卷血

遺溺 寇氏桑螵蛸散 見本卷遺泄

腎虛 兔絲子散 兔絲子 五味 從蓉 杜仲 牡蠣 雞肫皮

炒 研末 服二錢

勝 脫 寒 挾 熱 滑 脫 滑 脫 火 衰 火 衰 心 脾

固脬丸

茵香三兩

附子五錢

戎鹽一錢

桑螵蛸炙五

家韭子丸

家韭子炒六兩

鹿茸酥炙四兩

從蓉

牛膝

杜仲 石斛

桂心 乾薑各一兩

爲末酒糊丸

白微散

白微

白斂

白芍

等分

秘元丹

龍骨煨三兩

靈砂二兩

砂仁一兩

訶子肉炮

牡蠣丸

牡蠣三兩煨研

益智仁煨研

赤石脂煨研各二

右歸飲

見二卷虛損

鞏隄丸

熟地

兔絲子酒煮

白朮各二兩

茯苓

五味

益智

兩 爲末

山藥糊丸

加人參尤妙

歸脾丸

見二卷勞瘵

肝腎精虛虛冷  
五君子煎 參 苓 朮 草 炮薑

固精丸 見本卷遺泄

螺蛳丸 桑螺蛳炙三十个 鹿茸酥炙 炙黃耆各二三兩  
煨牡蠣 赤石脂 人參各二兩 爲末山藥糊丸

鹽湯 下

沈氏闕泉丸 益智仁 茯苓 白朮 白斂 黑山梔 白芍 水煎 此沈莘絲先生自製方自云用之

頗效

大兔絲子丸 桂 附 兔絲子 鹿茸 石龍芮各一兩  
地黃 牛膝 茯苓 杜仲 菴蓉 巴戟

茴香 沈香 續斷 蜜丸 故紙各三兩 桑螺蛳 覆盆子

五味子各五錢 草薺分清飲 見本卷淋濁

六味丸 見一卷中風

火水熱溼

多弱

鹿茸丸

鹿茸酥炙 脂石斛

椒紅炒

桂心 附子 牡蠣

補骨 沉香各一兩

桑

螺蛳四錢

為末

酒糊丸酒下

禁失

固脬湯

桑螺蛳酒炒二錢 肉各三錢 常歸酒炒

黃耆酒炒五錢 茯神 益母子各二錢

沙苑子 黃

生白芍錢半

升麻五分 羊脬一个煎湯代水

再煎 此沈芊綠先生尊生全書自製產後胞損失禁方

與固脬

丸各

別

縮泉丸

烏藥 益智仁煨 等分為末 鹽湯下 尤治小兒遺尿

酒煮山藥糊丸

四苓散

見一卷暑

龍膽瀉肝湯

見三卷諸氣

扶兔丸

製兔絲子五兩 茯苓三兩 酒糊丸 鹽湯或米湯下三五十九

石蓮肉二兩 為末

茯苓甘草湯

茯苓 桂枝各二兩 甘草一兩 生薑二兩

遺 菽 懸 餘 痛 瀉 熱 滲 頓 晝

婦產後產婦

加味道遙散 見一卷火

八珍湯 見一卷中風

補脾飲 生黃絲絹一尺剪碎 白牡丹根皮 白芨各一兩 為末水煮必絹爛如湯空 心服不得作聲作聲即不效

腎著湯 見一卷溼

葵子丸 冬葵子 赤茯苓 猪苓 枳實 瞿麥 滑石 木通 黃芩 甘草 車前子各一錢 薑五片

腎瀝湯 見本卷淋濁

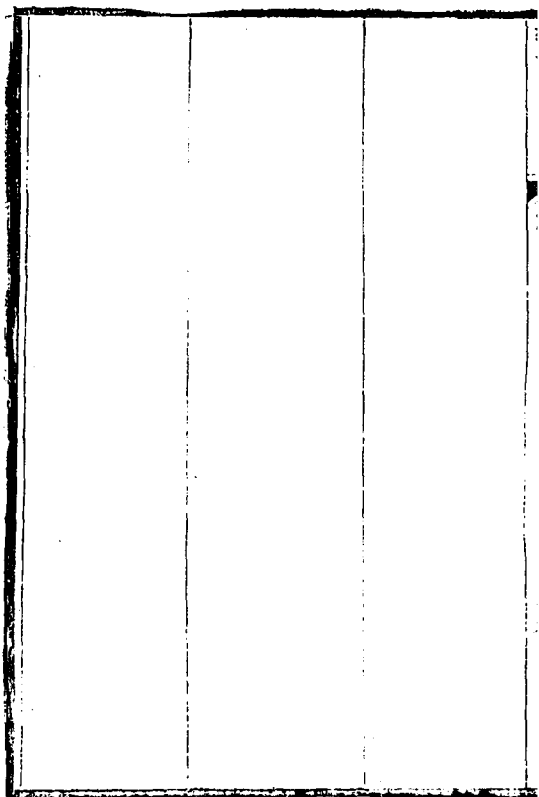
巴戟丸 巴戟一兩半 桑螵蛸 遠志 生地 山藥 附子 川斷 菴薹各一兩 杜仲 石斛 鹿茸

龍骨 兔絲子 五味子  
山萸 官桂各三錢 蜜丸

地黃飲子 見一卷中風

腎虧





癰遺

族女產後嗽熱小水失禁脉虛數無力由真元不固臨產艱難損傷胞脉所致宜攝固真元佐以甘溫退熱用潞麥茯神杞子黃耆白芍五味子川貝石斛牡蠣般桑螵蛸炙炙草五服嗽熱減加遠志熟地兔絲餅十服前症漸瘥

族姑衰年病後失調遺溺不禁兩尺濡弱症由膀胱血虛溺孔不能約制水液用歸身白芍杞子沙苑子覆盆子杜仲炒核桃肉紅棗熟地炒煎服效後用補中益氣湯而固

轉胞交腸論治

水液自小腸沁入膀胱胞受氣化變溺以出。胞蓋居膀胱中。主藏

溺洩溺者也。

東垣曰。膀胱雖爲津液之腑。至受盛津液。則又有胞居膀胱之中。故經曰。胞移熱於膀胱。

若忍溺

入房或溺急疾走。水逆氣迫。則胞系屈戾。名曰轉胞。其症臍下急

痛。小水不通。與尋常溺閉自異。直指曰。此症孕婦多有。或忍溺入

房。使小腸氣逆而不通。大腸氣與之俱滯。外水不得入膀胱。內水

不得出膀胱。淋瀝急數。大便亦裏急頻併。因而腹脹。治用涼藥疏

利小腸。仍與通泄大腸。胞卽歸正。小水自流。丹溪曰。妊婦轉胞。疏

通無效。因思胞爲胎壓。展在一邊。胞系了戾。不通爾。胎若舉起。懸

在中央。胞系得舒。小水自行。宜升舉其氣。補中益氣湯。或再以渣煎服

探吐或令孕婦臥榻上將榻側豎起則胎不壓而溺自通若臨盆之際胎壓膀胱小便不通者以手指托起其胎小水自出丹溪治一婦患此診之兩手似濇重取則弦此得之憂患濇爲血少氣多弦爲有飲以參朮飲以指探吐少頃又與一服凡與八服而安後歷試皆驗或用參朮湯強忍房事致胞轉而閉者非沈香不治老人轉胞困篤欲死六味湯少年溺濇蒲黃散驚憂暴怒氣乘膀胱致胞轉溺閉葱白交腸症由大小腸失於傳送致清濁混淆也或因病後因嗜酒大便前出小便後出丹溪治一婦嗜酒常痛飲忽糟粕出前竅瘦尿出後竅六脉沈濇用四物湯加海金沙木香檳榔桃仁木通服愈回春曰一婦病愈後前陰出尿先服五苓散二劑又用補中益氣湯而愈則此症惟婦人有之耳

氣虛 妊婦 婦人 老婦 人通 治清 利驚 憂補 血通 利

附方

補中益氣湯 見一卷中風

參朮飲 參 朮 陳草 夏地 芍 歸 芍 薑  
服後採吐

參朮湯 參 朮 陳草 夏芍 歸  
服後採吐

六味地黃湯 見一卷中風

蒲黃散 蒲黃 滑石 等分爲末服三錢 雞蛋清調下

滑石散 寒水石二兩 滑石 血餘灰 車前子 木通各  
一兩 冬葵子一合

葱白湯 陳皮三兩 冬葵子一兩 葱白三莖 水五升煎  
三分三服

四物湯 地芍 歸 芎

五苓散 見一卷溫

--	--

脫肛論治 肛頭癢痛附

脫肛元氣陷下症也。惟氣虛不能禁固。故凡產後及久痢。用力多。

老人病衰。幼兒氣血不足。多有之。大劑補中益氣湯。升麻用醋炒。入門曰肺主魄。

門肺熱則肛門閉。肺寒則肛門脫。必溫補肺氣。前湯加訶子。梅根皮。以肺與

大腸相表裏也。如脾胃虛寒瀉痢而滑脫者。胃闕煎加烏梅五味。脾虛下陷

而脫者。補中益氣湯。肝腎陰虛而下陷者。補陰益氣煎。虛中挾火。或熱赤腫

痛。補中益氣湯加產後脫肛。六物煎加升麻。或仍用溫湯洗而收

之。有溼熱下墜疼痛脫肛者。抽薪飲。或腸風下血脫肛者。人參胃

便秘努掙致脫者。人參固本丸。加槐角。兼痔而痛者。四物湯加槐花。黃連升麻。外煎洗法。

寒者。以荆茶胡葱煎洗。以伏龍肝。熱者。以撲硝白礬湯洗。以掀赤

腫痛。

以田螺去厝人水片化水搽之。

小兒脫肛。

髓頭炙灰塗之。

肛頭癢。

朴硝煎湯熏洗。

內經曰：下者舉之，徐之才曰：瀉可去脫，治脫肛之法也。古人多用參耆歸朮川芎甘草升麻之類以升之補之，或兼用烏梅五味之屬以固之。瀉之外仍用熏洗收瀉之藥，則無不愈矣。

肛頭

風溼火兼病也。

大腸受溼流注肛頭則作癢。

秦芫羌活湯。

得風與

癢痛。

溼熱則生蟲而癢。

神應黑玉丹，扁蓄湯。外以苦楝根煎湯洗。

若蟲蝕其肛，則上唇有

瘡。

化蠶丸。

大腸有火則肛門作痛。

七聖丸，秦丸。

甚或便燥，腸頭努出。

下血。

當歸郁李仁湯。

丹溪曰：凡醉飽入房，忍泄前陰之氣，歸於大腸，木乘火熱而侮燥，金故火就燥也。大便必秘，其疾甚者，必以苦寒瀉火，以辛溫和血。



潤燥疏風止痛。是其治也。宜秦朮白朮丸寶腸丸當歸郁李仁湯。

附方

補中益氣湯 見一卷中風

舉元煎 見三卷飲食

參朮芎歸湯 參朮芎歸 升麻 山藥 扁豆 白朮各二錢 黑薑

胃關煎 熟地三錢 山藥 扁豆 白朮各二錢 黑薑 炙草各一錢 吳萸五分

補陰益氣煎 參朮芎歸 升麻 山藥 扁豆 白朮各二錢 熟地三錢 山藥 柴各一錢 升麻五分 人參各一錢 川芎

六物煎 熟地錢半 白芎 炙草八分 當歸 人參各一錢 川芎 升麻各五分

殿胞煎 當歸五錢 芎 桂 荅 草各一錢

抽薪飲 見四卷癰

痿 蟲 痿 溼 虛 血 熱 血 脫 痔 脫 努 風 腸 熱 溼

大分清飲 見四卷泄瀉

胃風湯 見四卷泄瀉

人參固本丸 見一卷中風

四物湯 地 芍 歸 芎

涼血清腸散 地 歸 芍 各錢半 芎 連 荆 防 芎

秦艽四物湯 四物湯加 秦艽 丹 防 柴 蘖

秦艽羌活湯 羌活 錢半 秦艽 黃耆 各一錢 防風 七分

細辛 各三分

神應黑玉丹 獨皮 四兩 猪懸蹄 廿五个 牛角 腮 三兩

根皮 一兩 二錢 雷丸 脂麻 各一兩 乳香 麝香 各一錢 酒糊丸

下蟲蝕火痛肛痛下血熱秘

篇蓄湯

扁蓄一握水煎

化歸丸

桃仁

槐子

陳艾各三錢

紅棗肉枳丸

七聖散

郁李仁一兩半

羌活一兩  
木香  
川芎各五錢

大黃製八錢  
蜜丸  
白湯下

桂心

奏芎白朮丸

見本卷便血

當歸郁李仁湯

郁李仁  
秦芎

皂角仁各一錢  
麻仁  
當歸尾

槐花米七分  
生地  
蒼朮各五

分 大黃製

三分

寬腸丸

黃連

枳壳

等分糊丸

米飲下五十九

痔漏 耳痔 鼻痔 腦漏 偷糞鼠瘡 跨馬瘰癧

凡澤旁突起高阜爲峙。竅中突出瘰肉爲痔。故有眼痔、鼻痔、牙痔、等名。至肛邊腫痛發瘡，經謂醉飽入房，筋脈橫解，腸澀爲痔。又督脈生病，癢痔言精氣脫泄，陰火流注篡間。

兩陰之交。

多患痔疾，然陰虛

生熱，或服餌辛毒。

如椒酒及固精等藥，蓋川椒燒酒最能發痔，或用熱藥固精不泄，毒氣流注，勢必至穿漏矣。

大腸燥秘及憂恐氣結，奔走勞動致瘡孔生，管流膿，斯成漏矣。痔有七：肛外發露肉珠狀如鼠奶曰牡痔。

卽外痔。

肛內腫突膿潰卽散

曰牝痔。肛邊痛癢，顆顆發癩，更衣輒出清血曰脉痔。腸內結核痛

而登廁肛脫曰腸痔。因便血注不止曰血痔。憂思恐怒立見腫痛

大便秘難曰氣痔。

皆內痔。

飲酒發動瘡痛流血曰酒痔。其形有雞冠

蓮花櫻桃胡桃雞心鼠奶之狀久而生蟲便前血射一縷爲痔瘻

瘻卽漏也經

云陷脈爲瘻

近旁穿穴中生脆管流膿不止卽爲漏有串臂者有

串腸者有串陰者有穢從瘡口出者漏卮不塞精血日枯漸成損

怯難治宜戒酒色節勞茹淡滋填精血

如魚鱉熟地龜膠鹿膠猪脊髓之類

立齋論

治痔焮痛便秘宜清熱涼血潤燥疏風治漏宜養元氣補陰精大

便秘宜潤燥養血肛墜作痛宜瀉火除溼作癢宜祛風勝溼腫痛

溺瀆宜瀉肝導溼若疝與痔兼患

六味地黃丸補中益氣湯並服

按痔初起腸頭

腫成塊者大腸溼熱也滲而清之

如生地槐米黃芩甲片歸尾茯苓枳殼澤泄等

作痛者

肺大腸風熱也宣而散之

如荆芥元參當歸杏仁乳香木香枳殼銀花等

大便秘結者脾

腎燥火也清以潤之

滋燥養營湯去防風加麻仁白蜜等

潰膿者熱勝血也涼以和

之。秦艽白朮湯。去朮。痛兼血者。陰虛有火也。滋而養之。四物湯。加

烏梅。地。痔血漏膿久不止者。元氣不固也。升而攝之。補中益氣湯。

柴胡。或暫。血痔諸藥不應。黑以止之。石煤。槐花。空心。氣痔。內因七

情者。調其鬱。生。加枳殼。廣皮。酒痔。多因溼熱。釀火者。解其毒。四物

湯。槐角丸。加。不拘痔漏腸紅。連丸。以止其血。不論痔瘻。蟲痔。用

水銀。棗。以絕其蟲。腫痛。用洗痔法。齒。莧。杆。硝。煎。湯。熏。洗。洗。翻。花。痔。

以荆芥。防風。朴。硝。煎。洗。次。以木。髓。點。痔。法。以。蝸。牛。膠。熊。膽。縮。痔。法。

子。欖。金。等。分。加。冰。片。研。細。水。調。敷。點。痔。法。或。田。螺。水。等。縮。痔。法。

用。大。鹽。頭。火。枯。痔。法。一。錢。沙。糖。調。服。久。自。枯。落。敷。痔。法。用。蠶。繭。

指。甲。填。滿。外。用。童。髮。纏。二。經。云。陷。脉。為。癭。漏。留。連。肉。腠。血。也。而。生。瘍。

因。瘡。穿。膿。潰。不。已。初。則。淡。紅。微。腫。或。小。核。久。則。上。面。槁。白。內。已。

黑腐淫蟲惡臭生焉。故治漏先須透膿。用追毒丸。再如漏之四邊

有硬肉突起。

閉管丸中加蠶繭二  
十個炒末和入藥內。

此方治遍身諸漏皆效。治穿腸

漏。用水安息香搽之十日全消。水安息香出波斯國。以椰子  
盛香。形似膏藥稀粘。黃黑色。著手其香透爪甲者爲真。治漏

退管。

用鴉  
皮丸。

去管兼能生肌。

用聖祖御賜方。及  
明太祖親驗方。

倘管退漏眼未平。宜

肌膏。大抵漏瘡孔中必有惡穢之物。先用洗藥。以露蜂房白芷苦參  
煎湯熏洗。日三次。

嗣用透管管退。嗣用生肌。近日專門治漏。用韭菜彎刀披開其孔。

量漏之淺深。撚入線藥。爛管續用。

生肌散。

敷平瘡口。待愈。愈後仍須

滋填精血。兼戒房勞。奔走及辛熱動風諸發物。每見不守禁忌。創

愈復潰。或轉成怯症者。有之。亟當慎也。

耳耳中生如羊奶。

內服梔子清肝湯。外點硼砂一錢。輕粉  
雄黃各三錢。冰片五厘。水調和。點之效。

鼻痔。鼻中生山瘰肉。用甜瓜蒂、甘遂炒，各四錢，枯礬五分，共研細淨。點痔，日一次，即化臭水而愈。

點痔，日一次，即化臭水而愈。

腦漏。腦中時流臭涕。用辛夷二錢，羌活、獨活、防風、藁本、細辛各五分。煎艾一兩，將藥末摻艾內，捲作條，點火熏鼻，即愈。或用黃荆樹葉，搓塞鼻中，效。

愈。或用黃荆樹葉，搓塞鼻中，效。

鼠瘻。生近肛門。潰膿後，極易穿漏。腫痛時，用屋上乾猫屎、金魚、同頭骨炙灰研。搗爛敷患處，立消。或猪

頭骨炙灰研。同酒服，亦效。

跨馬。一名懸癧。生肛門前陰根後交界處。初起如松子大，漸如蓮

子。後如桃李。用甘草梢四兩，外用水煎服，即愈。生大黃三錢，熟石膏一兩，紫

痛。若肝經溼熱，用龍膽。已成膿者，用生黃耆、人參、川芎、當歸各

五分。一服痛止，再服。內潰，干服肉便生。



痔漏脉候

脉弦絕瀉者難治滑大柔和者易治。

附方

六味丸

見一卷中風

補中益氣湯

見一卷中風

滋燥養營湯

見一卷燥

秦艽白朮湯

見本卷便血

四物湯

見一卷中風

再加

黃芩

黃連

名芩連四物

樗皮散

臭椿皮微炒

石榴皮

黃連

地榆

阿膠各一

歸脾湯

見二卷濟按

兩艾葉三錢炒

爲末

粥飲下

二錢

晚服 朝服 清火 通治 涼血 瀉血 調鬱

紅止

梅連丸

川連一兩酒浸研末

百草霜一兩

烏梅卽用浸

四五十九

三日服效

水銀聚子膏

水銀一兩紅棗肉二兩

共研不見星爲度

蝸牛膏

蝸牛一個

冰片

麝香各少許

同研爛以磁器

熊膽膏

熊膽五分

梅片一分

二味研細以井花水調

田螺水

以大山螺將針挑開

鱗蓋入

冰片白蜜少許在

追毒丸

胡黃連薑汁炒一兩

刺猬皮炙切炒黃爲末二兩

心服一錢

酒下

閉管丸

胡黃連淨末一兩

甲片麻油內養黃

石決明煨

心米飲下

早晚日服二次

口閉

膿透

痛定

痛定

痔漏

管退

猬皮丸

刺猬皮大者一張新瓦上炙脆為末象牙一兩研末青黛三錢槐米一兩五錢陳細茶五錢

菜豆粉一兩飯丸每服三錢金銀花湯下

解毒

御賜方

夏枯草八兩甘草節連翹各四兩為末金銀花一觔煎濃汁泛丸如龍眼大每早晨鹽湯

下三錢御賜方初起者半料愈年久者一料愈此

聖祖

御賜方犀角屑象牙屑乳香沒藥各一兩明

涼血生肌長肉

太祖親驗方黃蠟各五錢銅器銼化黃蠟八藥末為丸以連翹金銀花浸酒煮半日服丸每服二十一

丸此明太祖驗方也

生肌膏雞旦黃去白熬出油三錢輕粉研細一錢乳香血竭龍骨研細各五分入油內和勻日以雞翎塗患孔內外蓋膏藥

管退

透管方麻油四兩安鍋內以雞子四个女髮一握蓋上

面慢火煎至油乾其髮亦化空心陳酒下雞旦

以醉為度

管自出

通治

槐角丸

槐角炒  
各等分爲末

黃芩

地榆

當歸

防風

枳殼炒

心

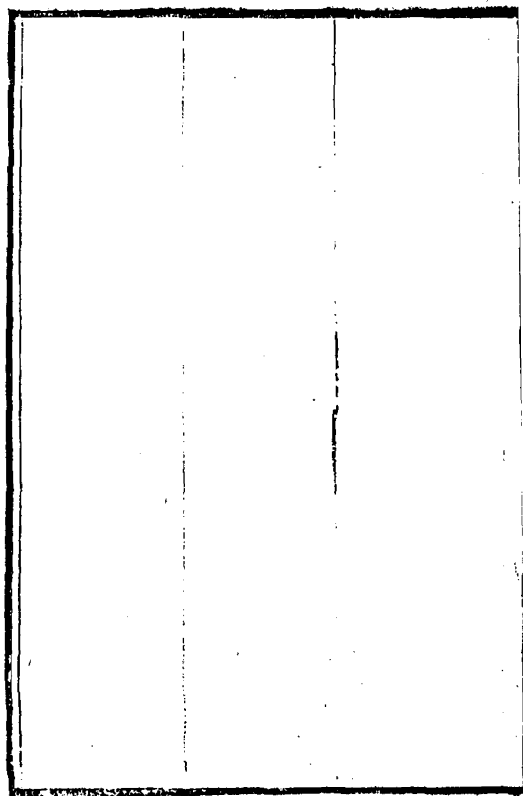
米飲下極效  
或加烏梅亦妙

類證治裁

卷之二

痔漏

七



痔漏

某

痔血延久不痊便後血色鮮紫雖似腸胃遠血然恐腸盡肛

頭舊損所滲沿便之一縷而來尾閭不禁滄海易枯無怪面色

萎悴也治用涼以潤之黑以止之固以攝之槐米炒柿餅煨烏

梅蒸側柏葉

搗

地榆炒

百草霜熟地

杵

膏加煉蜜丸服效

王

氣虛下陷痔墜腫痛兼脫肛膿血用補中益氣湯加槐米茯

苓外用牡蠣粉黃蘗麩安紙上承以布托肛入數次效

某

便燥出血痔核腫痛參東垣潤燥通幽二湯用熟地生地桃

仁麻仁紅花當歸

酒潤

杏仁甘草枳殼蜜丸此入血分潤燥結服

效



諸蟲

氣化之生蟲也。木朽爲蠹，草腐爲螢，日氣蒸雨變生螟螣，臟腑之  
生蟲也。肥甘不節，生冷失宜，中脘氣虛，溼熱不運，諸慝乃生。如髮  
癢、瘰癧、疥蟲、尸疰、狐惑、應聲之類。其候心膈腹痛，面色萎黃，沈默  
嗜眠，食減羸瘦，唇有紅白點，嘔多青綠涎，或拊膺。生米、茶葉、泥、螺、瓦、炭之類。此  
在小兒爲多。其痛時作時止，其脉忽大忽小，其腹有氣梗起往來  
痛定，便能食者，是古分五臟蟲形。如心之蟲曰蛔，脾之蟲曰寸白，腎之蟲如刀，截絲縷，肝之蟲如  
爛杏，肺之蟲如蠶。諸蟲皆能殺人。惟肺蟲蝕肺，令人癢，致至咯血聲嘶，最  
爲難治。又有三蟲。長蟲，赤，黃，白，惟蟻蟲。最能病人。治之必於月初，蟲頭  
向上，空腹先飲肉汁，令其聞香聚而求食。以遇仙丹下之，蟲下淨乃啜。



粥止之。蟲性喜甜。得甘則動。得苦則止。得酸則輒。得辛則伏。如烏

連。藥之苦。梅醋。古法治傷寒。虻厥。理中湯。加川椒。五粒。檳榔五分。臟寒吐。虻及胃

之酸。椒。蠶之辣。胃虛。虻上入高。理中安。諸蟲攻胸急痛。掃蟲

腑。欬嘔。長蟲出。烏梅。胃虛。虻上入高。理中安。諸蟲攻胸急痛。掃蟲

蟲。噉心痛。貫心則死。蕪荑。蟲痛。口流清涎。以烏梅。川椒。薑。煎服。腹有蟲積。應

丸。去。蟲痛。腹熱。化蟲。蟲痛。肢冷。集效。蟲積。堅久。脹痛。黃瘦。獵蟲。一

乾漆。切蟲積。追蟲。元氣實者。木香。檳榔。虛寒。蟲動。嘔瀉。成疔。溫臟。脾疔。蟲

積。肚大。肌消。鰥腐。生瘡。六味。肥。蟲積。嗜。生米。泥。爲。蟲。疔。以。史。君子。

南星。研細。沙。蟲血。積久。成。膈。嘔。涎。秦。川。煎。肺。嗽。有。蟲。骨。蒸。成。癩。部。

膏。尸。疰。傳。染。鱧。肝。丸。消。渴。蟲。耗。陰。液。苦。棟。根。白。皮。一。握。切。焙。加。麝。香。少。許。水。煎。服。則。蟲。下。渴。止。

殺。寸。白。蟲。梘。子。四。十。九。枚。沙。糖。水。煮。每。上。旬。腹。生。鼈。痕。白。馬。溺。飲。之。化。水。

嘔吐蝦蟲。銅綠煎湯飲之遂絕。口發言。腹應聲。搗藍汁飲。或服雷丸湯。狐惑症。狀類傷

寒起卧不安。四肢沈重。蟲食其臟。上唇生瘡。為惑。必聲啞。宜桃仁湯。或甘草瀉心湯。蠶蝨其肌。下唇生瘡。為

狐。必咽乾。宜苦參湯洗。穀道微癢。糞後蛆蟲。宜調補脾胃。四君歸

以雄黃銳散。納穀道中。大腸蟲出行坐不得。用鶴蝮灰五錢。小腸溼

等湯。或化蠶丸外用。棟根白皮煎湯洗之。熱溺竅蟲出。導赤散。加史君。子草。蘼黃。藥。婦人陰蝕蟲癢。用蛇床子煎湯洗。拭

細。渾身蝨出血肉俱壞。飲鹽醋湯。陰毛生蝨。內有八腳。生

末。內服六味地黃丸。筋肉化蟲。如蟹走皮膚內作聲。急用雄黃雷

外。以白果肉擦之。凡治蟲勢驟急者。行攻逐。如大黃黑丑乾漆。各一兩。為

末。搽猪肉上。炙。熟食盡自愈。則調其脾胃。勢緩者用制伏。如川連胡連烏梅苦參。檳榔三稜莪朮等。蟲去

脾胃滯者。兼消滯脾胃氣強。蟲乃不生。尤宜審臟氣之虛實而治。

之母尚恃攻下爲也。

諸蟲脈候

乍大乍小者蟲脈。巢氏曰：腹痛脈當沈弱。若反洪大者，蛇蟲也。凡蟲痛時作時止，或大痛不可忍，面色或青或黃或白，而唇則紅。

附方

攻下 遇仙丹 牽牛 檳榔 大黃 三稜 蓬莪朮 木香 共研末 用皂角子研碎煎濃湯 法渣煮麩糊爲丸 以茶清

下四十九

烏梅丸 見三卷嘔吐

理中湯 見一卷中風

虛胃 安虻散 見三卷嘔吐

攻胸

掃蠱煎

青皮 烏梅

雄黃

檳榔 硃砂

樞子肉 煎七味煎

烏藥 好去渣

吳茱萸 入後二味

再煎 攪勻

徐徐服之

蕪荑散

見三卷積聚

貫心蟲積

萬應丸

三稜 莪朮

陳皮 木香

麥芽 史君子

神麴 雷

砂仁 為末

醋糊丸

藜豆大

薑湯下

化蠱丸

鶴龜胡粉炒

苦棟根不出土者炒

枯礬一錢

為末

水丸

檳榔各一兩

米飲

蟲厥

集效丸

太黃炒一兩

五錢 乾薑

製附子各七錢

五分 鶴龜

檳榔 訶子皮

木香 蜜丸

下 婦人 醋湯下

獵蠱丸

蕪荑 雷丸

檳榔 桃仁

乾漆炒 史君子

樞子肉 錫灰

為末

湯

蟲積

諸蟲

三

積蟲

浸蒸餅杵丸茶豆大  
每服六七分

追蟲丸

黑丑取頭末

檳榔各八錢

雷丸醋炒

南木香

各二錢

為末用茵陳二兩

大皂角

苦棟根白

皮各一兩

共煎濃汁為丸如菉豆大

壯人服四錢弱人

小兒服錢半

於五更時以沙糖水吞下去惡毒蟲積二三

次以粥

下攻

木香檳榔丸

檳榔炒

木香

鶴鹵炒

貫仲

錫灰

乾漆

糊丸麻子大  
每服二十九

虛寒

溫藏丸

龍參

檳榔

歸芍

苓

川椒炒

樞子肉

更君

湯

下  
附子  
或加

脾疴

六味肥兒丸

黃連

陳皮

川棟子炒

神麴

麥芽炒

米

下飲

蟲腸

肺蟲

尸蟲傳尸

應聲

狐惑

狐惑

外治

類證治裁

秦川翦紅丸

雄黃另研  
莪朮煨

木香各五分

檳榔

三稜煨

一兩

大黃一兩五錢

貫仲去毛

乾漆炒烟盡

陳皮各

為末麩糊丸每服五十九

百部膏

取百部肥實者酒浸竹刀刮去心皮同款冬

百合

等熬膏

沙參

麥冬

五味

紫菀

貝母

杏仁

白蜜

殺蟲治嗽

懶肝丸

懶肝一具陰乾為末水服二錢日三次治鬼疰傳尸

鰻魚湯

鰻魚淡食治虛損骨蒸勞瘵尸蟲

雷丸湯

雷丸一味煎

桃仁湯

桃仁去皮尖炒  
藥十枚水煎

槐花米各三錢

生艾五錢

大

甘草瀉心湯

見三卷痞滿

雄黃銳散

見四卷痢

卷之二

諸蟲

三

調經 蝕溼 熱補 腎

歸脾丸

見二卷勞瘵

化羶丸

見本卷脫肛

導赤散

見一卷溫

六味丸

見一卷中風

蟲

周 自幼糞後下小白蟲如蛆肛內微癢中年時發時止此得之  
腸虛受風宿病再爲溼熱迫注遂至化蟲延久未愈憶友人亦  
於童年患此服攻逐殺蟲之劑罔效後有人令服人乳數月蟲  
絕知徒商逐蟲無濟也因疏溫臟丸用四君子湯加歸芍薏蓮  
川椒樞實史君子俱煨炮薑檳榔爲末神麴糊丸空心白湯下輒  
效



類證治裁

卷之七

諸症

三

類證治裁卷之七終